

Le Mensuel de Saint Etienne de Montluc

## Le Pré Petit en Fête

Samedi 18 mai

Animations  
à partir de 15 h

### INAUGURATION

Le Pré Petit en fête  
Samedi 18 mai

**P. 9** 15 h / Parc urbain du Pré Petit



**Une ville durable**  
Le Pré Petit : un nouvel espace  
de loisirs et de promenade

**P. 6**



**Semaine Européenne  
du Développement Durable**  
Du 25 mai au 6 juin

**P. 10**



**Point travaux**  
Le Schéma Directeur  
d'Aménagement Lumière

**P. 3**

# 3 questions à...

## Hervé BONNET

Adjoint à l'Environnement et au Développement Durable



### 1 Où en sont les travaux du Pré Petit ?

Après deux années de travaux, l'aménagement du parc urbain du Pré Petit arrive à son terme. Les finitions sont en cours. Près de deux millions d'euros ont été investis par la municipalité pour modeler ce site qui présente diverses ambiances, dédiées à différents usages. La partie la plus à l'ouest est un espace vert naturel, dans une logique de préservation de la biodiversité, parcouru par des sentiers permettant la découverte de la nature. L'entretien sera effectué par écopâturage : un cheptel de moutons d'Ouessant va être installé. La partie la plus à l'est est plus aménagée : jeux pour enfants, espace de work-out mais également jardins partagés viennent compléter les équipements récemment installés : city stade et skatepark. Le théâtre de verdure, le bassin et sa passerelle, le nouveau terrain de tennis créent une transition entre ces deux espaces.

### 2 Quand sera-t-il accessible pour les Stéphanois ?

L'inauguration du parc urbain du Pré Petit aura lieu le samedi 18 mai. Plusieurs animations seront organisées tout au long de l'après midi. Ainsi, petits et grands pourront découvrir l'ensemble du site à travers des activités ludiques. Nous vous donnons rendez-vous dès 15 heures pour partager ce moment de convivialité.

### 3 Quelles sont les autres actualités liées au développement durable ?

Juste après l'ouverture du Pré Petit, débutera la Semaine Européenne du Développement Durable. Des animations sur le théâtre de verdure et la projection d'un film au Montluc cinéma sont au programme.

Depuis le début de l'année, 9 familles se sont engagées dans le deuxième défi « Zéro déchet ». Au cours d'animations, elles découvrent trucs et astuces pour réduire leur production de déchet. Tous les mois, vous pouvez retrouver un bon plan dans ce magazine. N'hésitez pas à passer à l'action !

Deux autres projets de l'Agenda 21 prennent forme également.

- Côté SDAL (Schéma Directeur d'Aménagement Lumière), les quartiers pilotes volontaires ont été sélectionnés. Les extinctions nocturnes vont pouvoir débuter. Nous ferons un bilan avec les habitants concernés d'ici la fin de l'année pour prendre en compte leurs remarques dans le cadre de la généralisation sur toute la commune.

- Le service des espaces verts est maintenant engagé opérationnellement dans la gestion différenciée.

L'engagement de la municipalité sur les questions de développement durable reste une priorité dans toutes nos réflexions de projets en cours et à venir.

## Sommaire

3 Au quotidien  
5 Expression des élus  
5 Etat civil  
5 A votre service

6 Dossier  
Le Pré Petit : un nouvel espace de loisirs et de promenade pour les Stéphanois  
10 A vos agendas  
12 L'Actu en images

Retrouvez toute l'information de votre ville sur : [www.st-etienne-montluc.net](http://www.st-etienne-montluc.net)



Directeur de publication : Rémy NICOLEAU, Maire • Coordination de publication : Sylvie PONTOIZEAU, Adjointe à la Communication • Rédaction : service Communication-Culture • Conception et réalisation : service Communication-Culture • Impression : OFFSET 5 • Impression avec des encres à base végétale sur du papier 100% PEFC, issu de bois provenant de forêts gérées durablement • Tirage : 3 500 exemplaires • Images : Service Communication-Culture, Adobe Stock, freepik, Pixabay • Distribution : Guy W. Services

# Point travaux

## 1 Le Schéma Directeur d'Aménagement Lumière (SDAL) se met en place



Aujourd'hui, le domaine de l'éclairage urbain a considérablement évolué, notamment avec la prise en compte des enjeux environnementaux inclus dans le cadre de la démarche de développement durable et du Grenelle de l'environnement.

La commune, dans le cadre des actions de son agenda 21 local et dans le souci d'optimisation de la dépense publique, s'est lancée début 2018 dans la conception d'un SDAL (Schéma Directeur d'Aménagement Lumière) en lien avec le SYDELA (Syndicat Départemental d'Énergie de la Loire-Atlantique) et le cabinet d'expertise *MH Lighting*. Le projet de SDAL a été établi en réalisant un diagnostic des aménagements existants, et une analyse de la ville dans ses dimensions historique, géographique, et sociale. Le projet se traduit au final par un guide pour la gestion de l'éclairage à court et moyen termes, et la conception des futurs projets. Tout en créant des ambiances nocturnes variées et adaptées aux besoins de la « ville de demain », il conjugue les objectifs suivants :

- Sécuriser les administrés en éclairant de façon juste et raisonnée,
- Mettre en valeur le patrimoine architectural communal,
- Créer une ambiance et identité nocturnes propre à notre commune,
- Favoriser les économies d'énergie,
- Prendre en compte les projets locaux de développement,
- Tenir compte de la biodiversité de notre territoire,
- Maintenir et favoriser le confort d'usage sur l'espace public.

Suite à la réunion publique du 7 mars, plusieurs quartiers pilotes volontaires ont été identifiés pour engager l'expérimentation à compter du 1<sup>er</sup> juin prochain. Ils testeront les actions qui seront généralisées à terme, comme par exemple, l'abaissement lumineux nocturne, l'extinction partielle ou complète. Il s'agit des quartiers de la Terrousais, des Sept Moulins et de la Jaunière. D'autres quartiers peuvent encore s'inscrire dans la démarche en prenant contact avec les Services Techniques.

Mettant à profit les retours d'expériences des quartiers pilotes au printemps, la commune compte engager une généralisation maîtrisée et guidée à partir de l'été 2019. La finalité est une mise en œuvre rythmée par la capacité de la municipalité à financer le SDAL, sur une durée estimée aujourd'hui à 10 ans.

Un plan d'actions fixera le détail année par année du programme de travaux, en suivant les priorités de renouvellement du matériel. Au terme de son application, la commune aura renouvelé 70 % des points lumineux par une technologie LED peu énergivore, et diminué sa consommation d'électricité pour l'éclairage public de 50 %, soit une économie de 500 000 kWh par an.

 Contact : Services techniques  
02 40 86 96 36

## Brèves

### PAVC 2019

Le programme d'aménagement des voies communales pour 2019 approuvé par le Conseil municipal du 4 avril, prévoit la réfection de la route de l'Alma, ainsi qu'une sécurisation de la voie avec :

- l'abaissement de la limitation de vitesse à 70 km/h au lieu de 80 km/h,
- la mise en place d'une priorité à droite pour la route *Les Collinières*.

Les travaux seront réalisés avant l'été, et des arrêtés de circulation seront mis en place pendant la durée des travaux.



### Travaux rue de Tivoli

Des travaux de sécurisation de la voie ont été réalisés *Boulevard de Tivoli*, axe accidentogène puisque des accidents y sont régulièrement recensés.

Les travaux ont consisté en la mise en place de bandes rugueuses, de panneaux lumineux « virage dangereux », et d'un abaissement de la vitesse à 30 km/h au lieu de 50 km/h.



### Chemins ruraux

La commune possède de beaux sentiers préservés et régulièrement entretenus par les services municipaux et l'association *Océan*. Nous vous rappelons que ces chemins sont réservés aux piétons, cavaliers et vététistes. Les engins motorisés de loisirs (quads, motos, buggys, ...) n'y sont donc pas autorisés pour des raisons environnementales et pour la sécurité de tous.

## Infos municipales

### Élections européennes

Les élections européennes auront lieu le dimanche 26 mai entre 8 h et 18 h. N'oubliez pas votre carte électorale et votre carte d'identité pour pouvoir voter !



### Téléprocédure d'interrogation de sa situation électorale

Ce nouveau service permet de vérifier sa commune d'inscription et son bureau de vote, à partir de tout support numérique connecté (ordinateur, tablette, smartphone). Si, au terme de la recherche, l'électeur n'est pas retrouvé, il sera invité à contacter sa commune d'inscription ou à déposer une demande d'inscription sur ce même site. Ce téléservice est disponible sur :

>> [www.service-public.fr/particuliers/vosdroits/F34687](http://www.service-public.fr/particuliers/vosdroits/F34687)

### Droit de vote des majeurs sous tutelle

Les personnes concernées ont jusqu'au 16 mai à minuit pour s'inscrire sur Internet, par courrier ou en se rendant en Mairie pendant les horaires d'ouverture. Pensez à fournir une copie du jugement.

Contact : service élections  
02 40 86 80 26 / [communication@st-etienne-montluc.net](mailto:communication@st-etienne-montluc.net)

## Infos communautaires

### Conseil communautaire

Le prochain Conseil communautaire aura lieu le jeudi 23 mai, à 19 h 30, salle de la Préverie à Campbon.

### Transports scolaires 2019-2020 : ouverture des inscriptions en ligne dès le 13 mai

La Région des Pays de la Loire a adopté de nouvelles dispositions afin d'harmoniser les services pour la rentrée 2019 avec le lancement de la nouvelle marque des transports régionaux ligériens *Aléop*.



Les inscriptions et réinscriptions au service des transports scolaires pour l'année scolaire 2019-2020 doivent toutes être formulées à partir du site Internet [www.aleop.paysdelaloire.fr](http://www.aleop.paysdelaloire.fr), du 13 mai au 15 juillet 2019. A partir du 15 juillet 2019, date de clôture des inscriptions, les demandes hors délais seront acceptées dans la limite des places disponibles et pénalisées de 20 € par élève, conformément au règlement intérieur régional des transports scolaires.

Contact : service Mobilités-Déplacements  
02 40 56 80 69

## Infos pratiques

### Frenchy US Camp

La JSB accueille cet été son premier *Frenchy US CAMP*. Ce stage de basket se déroulera du 15 au 19 juillet. Il est accessible à tous les jeunes (de 8 à 18 ans). Sa particularité : des intervenants américains, de nouveaux exercices, de nouvelles technologies et méthodes d'apprentissage, le tout 100% en anglais !



Tarif : 210 €  
Inscription dès maintenant auprès de la JS Basket (places limitées)

Contact : JS Basket  
[contact@jsbasket.fr](mailto:contact@jsbasket.fr) / 06 61 16 15 92

## Mon astuce « zéro déchet »

### La cuisine, une cuisine « zéro gaspi »

Fin avril, nos familles zéro déchet se sont retrouvées autour d'un atelier culinaire « zéro déchet zéro gaspi » animé par le *Zeste en plus*.

Le b.a.-ba de la cuisine zéro gaspi, c'est la cuisine maison. En effet, il est bon de limiter les plats préparés pré-emballés et source de nombreux déchets, souvent en plastique non recyclable et néfaste pour la santé. Cuisiner vous demandera un peu plus de temps, mais se révélera aussi plus économe et plus sain. Pour gagner du temps, vous pouvez cuisiner des quantités importantes et les congeler. Vous n'aurez plus qu'à réutiliser ce que vous avez préparé à l'avance quand vous en aurez besoin !



Adoptez ensuite les astuces suivantes pour limiter le gaspillage :

- Conservez les aliments et préparations plus longtemps en les rangeant dans des contenants hermétiques (en verre, inox...).
- Ne jetez plus certaines parties des aliments par automatisme ou idée reçue. Par exemple, le vert du poireau, souvent jeté, peut être cuisiné avec le blanc, mélangé aux ingrédients d'une soupe... Les fanes de radis serviront à la préparation d'un délicieux pesto ! Dans la même idée, de nombreux fruits et légumes (s'ils sont bio !) se passent d'épluchage.
- Si vos fruits et légumes sont abîmés ou très mûrs, incorporez les dans une recette de smoothie, salade de fruits, gâteau ou tarte... S'ils ne sont plus consommables, pensez à les composter.
- Du pain sec ? Râpez-le finement pour en faire de la chapelure maison, cuisinez-le en pain perdu, en gâteau de pain...

## Nouveaux sur la commune

### Maillard entretien

Clément MAILLARD, jeune auto-entrepreneur propose certains services autour de l'entretien du jardin : tonte de pelouses, taille de haie, débroussaillage... Les devis et conseils sont gratuits.

Contact : 07 82 80 51 01  
[mentretien@outlook.fr](mailto:mentretien@outlook.fr)

### May box

May Box est un Service « coup de pouce » aux entreprises et particuliers en administratif, communication et gestion de projet à travers ses 3 box. Besoin de classer, archiver, mettre en forme des documents, créer un logo, un flyer, coordonner un projet ? Contactez May Box ! A suivre et découvrir sur : Facebook May Box.



Contact : Maïwenn DENIEUL  
07 81 22 04 85 / [maiwenn.denieul@gmail.com](mailto:maiwenn.denieul@gmail.com)

### MAM'zelle Rêve

Une nouvelle maison d'assistante maternelle va ouvrir en septembre sur la commune. Jennifer et Séverine, auxiliaires de puériculture, pourront accueillir 7 enfants. Elles sont formées à la pédagogie Montessori, Faber et Mazlish et à la langue des signes.



Contact : [assomamzellereve@yahoo.com](mailto:assomamzellereve@yahoo.com)  
06 01 16 46 43 / 06 12 06 00 43.

## Construisons l'avenir pour Saint Etienne de Montluc

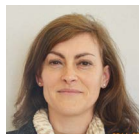
### PLUI ET JARDINS DU CENTRE BOURG

Le 4 avril dernier avait lieu le conseil municipal, au cours duquel nous avons demandé à avoir communication officielle de la vue aérienne du devenir possible des jardins du centre bourg, dans le cadre du Plan Local d'Urbanisme intercommunal adopté le 08/11/2018.

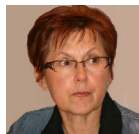
En effet, le secteur des Boudinières est concerné par une orientation d'aménagement et de programmation et l'association JACAVIE demande le maintien de la zone verte à protéger « pour le bien-être de tous les habitants » (pétition en ligne).

Monsieur le Maire nous a donné les informations suivantes : le seul projet connu sur le secteur concerne la destruction du bâtiment sis 40-44 rue de Nantes, la construction de logements est conditionnée aux conclusions du PLUI et la municipalité souhaite conserver le mur dans son intégralité.

Nul doute que l'enquête publique organisée au printemps 2019 aura permis de recueillir les observations et propositions des habitants directement ou indirectement concernés par le futur projet d'aménagement. Nous serons attentifs aux suites réservées par les élus majoritaires à l'expression des Stéphanois concernant leur cadre de vie.



Cécile SANZ



Micheline CHARPENTIER



Pascal BODET

## Saint-Etienne Solidarité Ecologie

### UN CONTOURNEMENT ?

Il est intolérable que des habitants du centre bourg subissent les passages routiers de tous tonnages, mais un contournement ne réduira pas les passages par la Route de Nantes, les abords de l'école, le périmètre du prochain Pôle Gare.

Comment accepter ces dépenses d'argent public pour des contournements rapidement dépassés, une pollution de plus en plus insupportable, un corridor écologique détruit, la fuite des espèces animales, des zones humides sensibles et inondables artificialisées, des terres agricoles supprimées. Nous demandons :

- Une actualisation des études d'impact.
- L'application de la Loi Biodiversité - éviter, réduire, compenser et des objectifs du Plan Climat Air Énergie Territorial : - 40% émissions gaz à effet de serre.

Nous proposons :

- Une réflexion globale : urbanisme, zones industrielles et affrètement, transports alternatifs, un réel accès à la ville autre que tout routier.
- Une étude alternative : Emplacement de la SCA Ouest ? Coût, emplois, gains des 2 côtés, utilisation espace...

Le choix politique c'est cela : la santé, nos enfants, la qualité de l'air et de notre environnement.

Vos commentaires / vos questions :  
elus-saintetiennesolidariteecologie@orange.fr



Judith LERAY



Michel QUIRION

### Etat Civil

28 fev	Jules DRIQUERT ROCHETTE
28 fev	Soline KERALDHE
9 mars	Molly PARAGE RIBEIRO
14 mars	Izia LE PEVEDIC
16 mars	Constance ROSE
20 mars	Marion FIOT
22 mars	Ambre TANNEAU

### FÉLICITATIONS À...

6 avr	Marine COURJON et Roch LEFEUVRE
20 avr	Emmanuel BODIN et Alexandra MONDEJAR



### BIENVENUE À...

22 fev	Valentin LAURENT FOFANA
22 fev	Cléopée LAURENT FOFANA
27 fev	Lia BIGOT
27 fev	Noé DA SILVA AZEVEDO
27 fev	Noah RENELEAU

### ILS NOUS ONT QUITTÉS...

17 fev	Gisèle LUCAS, 64 ans Épouse BOUTIN
24 fev	Jacques DROUIN, 71 ans
4 mars	Josette LUCAS, 92 ans Veuve LEBLE
14 mars	Marie-Louise BÉZIER, 89 ans Veuve JOULAIN

### NUMÉROS UTILES

#### Mairie

##### Accueil

Du lundi au vendredi,  
de 8 h 30 à 12 h  
et de 13 h 30 à 17 h30  
>> 02 40 86 80 26

##### Services Techniques

>> 02 40 86 96 36

##### Bibliothèque

Mardi et vendredi : 10 h à 12 h  
et de 16 h à 18 h 30  
Mercredi : 10 h à 12 h  
et de 14 h à 18 h 30  
Samedi : 9 h 30 à 12 h 30  
>> 02 40 86 97 35

#### Numéros pratiques

##### Espace Jeunes

>> 02 40 86 92 05

##### Multi-accueils

>> 02 40 65 98 75

##### Relais Petite Enfance (RPE)

>> 02 40 65 98 78

##### Enseignement

Ecole publique de la Guerche  
>> 02 40 86 86 56 (maternelle)  
>> 02 40 86 87 12 (élémentaire)

##### Accueil périscolaire

>> 02 40 85 21 82

##### Ecole privée Sainte Marie

>> 02 40 86 91 95

##### Centre Médico-Social

>> 02 40 85 91 80 (assistante sociale)  
>> 02 40 85 96 22 (nourrissons)

#### Emploi local

Espace emploi  
>> 02 40 56 80 85  
Mission locale  
>> 02 40 56 81 03

#### Déchetterie

>> 02 28 25 96 00

#### Permanences en Mairie

##### SOLIAH

Permanence 1 vendredi sur 2  
>> 02 40 44 99 44

##### CLIC

Permanence 1e mercredi  
>> 02 40 42 61 93

##### CAUE44

Permanence chaque mois à St Etienne  
de Montluc ou Savenay (sur RDV)  
>> 02 40 56 81 03

##### Permanence parlementaire

Mme Anne-France BRUNET  
>> 02 28 06 89 01 (sur RDV)

##### Conciliateur

Permanence 1 lundi par mois  
>> 02 40 86 80 26

#### Infirmières

##### Cabinet médical

>> 02 40 85 91 65

##### Cabinet infirmier

4 et 5 mai : Mme GUIBERT  
>> 02 40 86 95 35

8 mai : Mme GUIBERT

>> 02 40 86 95 35

11 et 12 mai : Mme MABIT

>> 06 71 08 43 19

18 et 19 mai : Mme RAUCOURT

>> 06 01 01 22 72

25 et 26 mai : Mme GUIBERT

>> 02 40 86 95 35

30 mai : Mme GUIBERT

>> 02 40 86 95 35

#### Numéros d'urgence

Médecin de garde / 116 117

Urgence médicale / 15

Pharmacie de garde / 32 37

Pompiers / 18

Gendarmerie / 17

Urgences cardiaque / Défibrillateurs

• Complexe sportif de la guerche

• Pharmacie (Super U)

Une ville durable

## Le Pré Petit : un nouvel espace de loisirs et de promenade pour les Stéphanois

Débutés en 2016, les travaux du Pré Petit se terminent. Les Stéphanois sont invités à venir découvrir ce nouveau parc urbain de 12 hectares le samedi 18 mai prochain. Des animations pour toute la famille seront proposées l'après-midi à partir de 15 h.

Ce projet est porté par la commune depuis plusieurs années, l'ancienne équipe municipale avait approuvé le pré-projet qui avait été validé en Conseil municipal le 28 mars 2013. Rémy NICOLEAU, Maire depuis 2014, en a fait un projet phare de son mandat et un axe majeur de l'agenda 21, soucieux d'offrir aux Stéphanois un espace naturel ouvert à tous.

### De nouveaux équipements de loisirs

#### Un théâtre de verdure

Tout en haut du site, sur la partie nord, vous pourrez découvrir un théâtre de verdure engazonné et composé de murets en pierres. Il s'insère de façon harmonieuse dans le paysage. Son aménagement se traduit par de simples modelés de terrain qui se calquent sur les principales courbes de niveau du site. Implanté en point haut du parc, il offre des vues remarquables sur l'Ouest de la commune et la vallée de la Loire. C'est un espace de détente propice au farniente et aux déjeuners champêtres. Selon les besoins, il peut se transformer en lieu de spectacle et de manifestations communales.

#### Des équipements de sport

Sur le côté est, les enfants pourront bénéficier de deux aires de jeux : l'une destinée aux jeunes enfants entre 0 et 6 ans, l'autre aux plus grands jusqu'à 12 ans. Afin de respecter l'aspect végétal et naturel du site, la municipalité a opté pour du mobilier à dominance de bois.



Les adultes pourront également profiter d'un espace de remise en forme de 437 m<sup>2</sup> composé de 6 modules de street work-out et 6 autres de fitness. Dans une démarche de développement durable, la ville a opté pour l'installation d'une toilette sèche, plus écologique à proximité.

Un skatepark et un city stade sont en activité depuis fin 2017/début 2018 devant la salle du Coteau. Cet espace multi-activités permet la pratique du skate, de la trottinette, du foot, du basket et du handball.

Deux nouveaux terrains de tennis ont également été créés.

### Des jardins collectifs

Une surface de 3 110 m<sup>2</sup> est dédiée aux jardins collectifs. Un bâtiment composé d'un espace collectif de 25 m<sup>2</sup> et de box individuels permettra aux futurs jardiniers de stocker leur matériel.

Le système de toiture de ce bâtiment permet de collecter les





eaux de pluie qui alimente 4 récupérateurs d'eau d'une capacité de 1 000 litres chacun. Ces eaux serviront à l'arrosage des jardins.

Sur cet espace dédié au jardinage collectif, les contours et la fonction générale du site sont bien délimités. Cependant, pour donner corps à ce projet et le faire vivre, la municipalité a opté pour la démarche participative avec les futurs jardiniers du site. C'est ainsi qu'elle a lancé début 2019 un appel à manifestation d'intérêt auprès de tous les Stéphanois pouvant être intéressés par cet espace de jardinage.



Au cours des mois d'avril, mai et juin, trois ateliers de concertation vont avoir lieu, organisés par la Mairie et animés par un paysagiste. Ils permettront aux futurs jardiniers qui se sont inscrits de se rencontrer et de concevoir leur propre projet en partenariat étroit avec la collectivité. Implantation et taille des parcelles, espaces individuels et communs, fonctionnement du groupe de jardiniers... seront autant d'éléments de réflexion abordés lors de ces ateliers. Ce type de démarche est bien souvent un gage de qualité et de pérennité des projets, en assurant une bonne appropriation de ceux-ci par les participants.

A ce jour, quinze personnes se sont inscrites pour bénéficier d'une parcelle et participer aux ateliers.

Ces futurs jardiniers seront bientôt garants de la vie de ce site créé pour être un lieu de jardinage écoresponsable et convivial (respect de la biodiversité locale, des sols et de l'eau, entraide, échange des savoirs...).

### Les grandes phases du projet

**2016-2017** : Acquisitions foncières, choix d'un bureau d'études pour développer et finaliser le projet (diagnostic, études hydrologiques...), consultation de la population, etc.

**Décembre 2017** : Inauguration du skatepark.

**Février 2018** : Livraison du city stade.

**Depuis mars 2018** : Implantation des allées et des chemins du site, terrassement du bassin. L'eau de pluie est récupérée depuis l'Espace Montluc pour alimenter naturellement le bassin. Il dispose d'un système de pompe pour renouveler, faire circuler et aérer l'eau.

**Octobre 2018** : Installation des équipements de la partie Est : aires de jeux, espace work-out, terrain de tennis.

**Novembre 2018** : Fin des travaux de la partie Ouest du site avec le théâtre de verdure, bâtiment commun des jardins partagés.

**Automne 2018 / Hiver 2019** : Période de plantations. Il a fallu cependant attendre le printemps pour bénéficier de l'aménagement paysager.

**Printemps 2019** : Finalisation des terrassements et engazonnement, revêtement sablé du jardin des senteurs, revêtement de l'aire de fitness, résine du terrain de tennis.

## Une ville durable

**Un parcours de découverte des espaces naturels**

Des cheminements ont été aménagés sur le site afin de permettre aux habitants de profiter d'un circuit de promenade et de découvrir différents espaces. Le site dispose d'accès en béton respectant les normes d'accessibilité PMR et des sentiers empierrés plus à l'ouest permettant de rejoindre le GR3 (chemin de grande randonnée qui parcourt la Loire).

Un bassin de 1 000 m<sup>2</sup> a été créé sur la partie sud du site et est alimenté par une noue. Un système a été installé pour recycler et aérer l'eau. Une passerelle a également été créée pour traverser le plan d'eau et profiter d'un très beau point de vue. Les pentes douces du bassin et la fluctuation du niveau d'eau tout au long de l'année permettent le développement d'une végétation spontanée et l'apparition d'une faune spécifique, faisant de ce bassin un espace à fort potentiel pour la biodiversité.

Les promeneurs auront également accès à un verger composé de différents arbustes et arbres fruitiers et pourront profiter d'un jardin des senteurs.

**Application de la gestion différenciée au Pré Petit**

Par ailleurs, le Pré Petit sera pleinement intégré au plan de gestion différenciée de la commune, dont la mise en place est à ce jour bien avancée. En effet, un zonage de tous les espaces verts communaux a été réalisé en fonction des prescriptions d'entretien à leur attribuer, du plus horticole au plus naturel, du plus soutenu au plus extensif. Ces prescriptions seront adaptées à chaque site en fonction de son contexte social et écologique, dans l'idée d'appliquer « le bon entretien au bon endroit ».

Le parc du Pré Petit, ayant un fort potentiel écologique (prairies, haies bocagères, milieu aquatique...), sera donc entretenu de façon plutôt extensive (peu d'interventions du jardinier, pas de plantes horticoles...) afin de favoriser la biodiversité, contrairement à d'autres espaces de la commune qui nécessiteront plus de soin (mise en valeur de certains bâtiments communaux par un fleurissement horticole...).

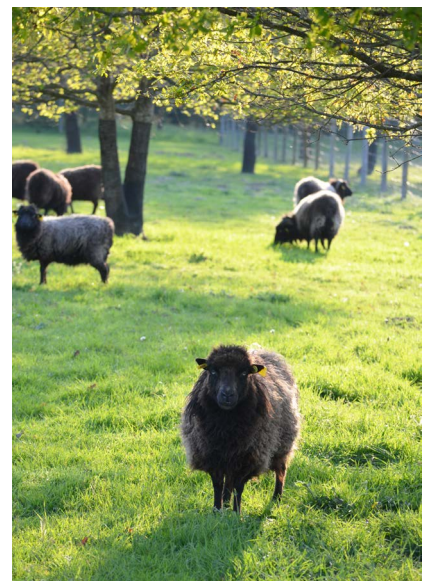
Quels modes de gestion vont être appliqués au Pré Petit ?

Ce site de grande dimension sera entretenu par le Service Espaces Verts de façon respectueuse de l'environnement. Une gestion différenciée sera appliquée au sein du parc, permettant de graduer les ambiances, de la partie la plus urbaine et équipée, à la partie la plus naturelle ayant le plus fort potentiel écologique.

**Fauche, écopâturage et valorisation de la biodiversité**

Dans la zone la plus occidentale du site, très peu aménagée, l'objectif principal est de favoriser la biodiversité, tout en donnant accès à une nature de proximité aux Stéphanois. Les modes de gestion principaux de ces espaces naturels seront la fauche et l'écopâturage. Les prairies de fauche sont en effet d'importants réservoirs de biodiversité.

De plus, le Pré Petit va bientôt accueillir des tondeuses un peu particulières : les moutons d'Ouesant. C'est l'entreprise *Les Moutons de l'Ouest*, basée à Nantes, qui installera ses animaux sur trois prairies du Pré Petit. En plus d'avoir une forte vocation pédagogique, le pâturage extensif mis en place avec cette race locale et rustique permettra d'entretenir les prairies tout en



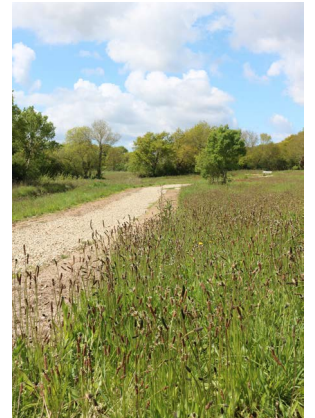
respectant la biodiversité locale. L'écopâturage est une pratique ancestrale depuis peu remise au goût du jour dans les espaces verts des collectivités. Pendant l'année, l'entreprise passera très régulièrement sur le site pour assurer le suivi de son troupeau, dont elle reste propriétaire.

Venez rencontrer ces nouveaux habitants du Pré Petit le 18 mai lors de l'inauguration !

Dans l'espace central (comprenant le théâtre de verdure et le bassin), une transition douce des espaces naturels vers les aires de jeux sera assurée par des modes de gestion adaptés. L'entretien effectué permettra aux visiteurs de se promener dans une ambiance champêtre (prairies, pelouses rustiques, haies bocagères fleuries...).

Enfin, la fréquentation importante des aires de jeux et de street work-out et leur ambiance plus urbaine imposent un entretien plus soutenu, et notamment des passages plus fréquents pour maintenir l'accessibilité et la propreté du site.

De manière générale, et malgré cet entretien gradué, le Pré Petit a été conçu comme un espace d'accueil de la biodiversité. La végétation sauvage spontanée y sera donc bien tolérée et même favorisée. Elle est à la fois un refuge et une source de nourriture pour la petite faune, et apporte de plus un fleurissement naturel très varié au fil des saisons !





## Le Pré Petit en fête le samedi 18 mai, à partir de 15 h

Dans le cadre de l'inauguration de ce nouvel espace de détente et de loisirs, la ville organise un après-midi convivial. Les Stéphanois sont invités à venir découvrir le site autour de différentes animations pour toute la famille. L'entrée est libre et gratuite.

### PROGRAMME DE LA JOURNÉE

15 H

**Démarrage des animations**

15 H 15

**Concert**

**Groupe « Divin Divine »**

Grande scène

Ce collectif est composé d'élèves musiciens sélectionnés et dirigés par Didier DAYOT, guitariste et enseignant à l'école de musique *Rythme au Manoir*.

Le répertoire de cet ensemble revisite la chanson française avec des arrangements très personnels. Ils en remanient les standards avec le parti pris de mettre en valeur la belle voix et les interprétations de la jeune Marion BOUTROUE tout en faisant la part belle à des plages instrumentales où chacun exprime son talent et son inventivité avec exigence et cohésion.



16 H

**Concert guitare voix**

**Clair ABSENT**

Petite scène

Cet élève de l'école de musique est auteur compositeur interprète amateur. Des mélodies qui sonnent, une guitare folk, des textes en français, et un projet musical : suivre ses envies !



16 H 45

**Gum Over**

**Cirque tout public**

**Compagnie Lombric Spaghetti**

Grande scène

Sur un coup de tête, deux hurluberlus ont répondu à « la pelle » de la route ! Dans une ambiance blues détonante, ils se mettent à l'épreuve dans des jeux d'équilibres. Ils jouent d'un rien, tout en détournant pelles, bêches et barrières Vauban, le temps d'une performance absurde et périlleuse.



17 H 30

**Concert**

**Cabaret swing**

**Groupe Jour de fête**

Grande scène

Trois silhouettes se découpent dans le halo. Gina est une chanteuse à la gouaille provocatrice et sensuelle.

Elle est accompagnée de Léon, guitariste un peu roublard, et de Diego, contrebassiste faussement dandy complètement loufoque. Chargés de peps et de bonne humeur, ils nous entraînent dans un cabaret insolite, piochant joyeusement dans le répertoire de la chanson française et s'amusant avec les spectateurs au détour d'un morceau.



A découvrir également tout au long de l'après-midi, de 15 H À 19 H.

**Les explorations**

**du professeur Taupe**

Le professeur Taupe passionné de nature, invite les curieux à explorer les brins de verdure les plus proches de nous. Grâce au laboratoire itinérant *la Taupe Mobile*, une vingtaine de micros missions et du matériel adapté, le public, transformé en explorateur en herbe, part découvrir et redécouvrir le monde animal et végétal qui l'entoure.



**RayoNantes la plus petite grande roue de l'univers**

Grâce à des jambes bien musclées et une formidable énergie collective, RayoNantes fait des tours complets sous l'œil affûté de ses trois vaillants techniciens. Dès que RayoNantes entre en révolution, et que le bon gros son donne le tempo, toute la folie de son inventeur se décuple et se propage aux alentours.

Les enfants seront-ils à la hauteur (maximum 1m25) de ce formidable voyage mécanique sorti de la tête de l'incroyable Monsieur Charly ?



**Partez à la rencontre des moutons d'Ouessant**

Quentin NOIRE, ingénieur spécialisé en écopâturage et créateur de l'entreprise « les moutons de l'Ouest » sera présent pour répondre à vos interrogations sur l'écopâturage et faire connaissance avec ces nouveaux habitants du Pré Petit.

Le programme est disponible à l'accueil de la Mairie, sur le site Internet et sur place le jour de l'événement.

# Événements à venir !

## DIMANCHE 12 MAI

### SUPER LOTO

14 h, Espace Montluc

Le Club de l'Amitié Stéphanoise organise un « Super loto » ouvert à tous. De nombreux lots sont à gagner. Venez nombreux.

Ouverture des portes à 12 h, début du loto à 14 h précise.



 Club de l'Amitié Stéphanoise  
Marie-Jeanne SORIN / 02 40 85 22 01

## SAMEDI 18 MAI

### LE PRÉ PETIT EN FÊTE

A partir de 15 h, Parc urbain du Pré Petit

La municipalité organise un après-midi convivial ponctué d'animations dans le cadre de l'ouverture au public du nouveau parc urbain du Pré Petit. Au programme : cirque, concerts et autres animations pour toute la famille !

Retrouvez le détail de la programmation en page 9.



 Mairie  
02 40 86 80 26

## DIMANCHE 19 MAI

### MARCHÉ SEL'IDAIRE

16 h, salle Voltaire au Manoir

SEL de SEM, le Système d'Échange Local de Saint-Étienne de Montluc, organise un marché le 19 mai.

Le SEL est un système non marchand de partage dans lequel un groupe d'une quarantaine de personnes met certains biens, connaissances ou savoirs-faire au service des autres.

À partir de 16 h : informations, inscriptions  
17 h : bourse locale d'échange



## DU SAMEDI 25 MAI AU JEUDI 6 JUIN

### SEMAINE EUROPÉENNE DU DÉVELOPPEMENT DURABLE

Cet événement s'inscrit dans le cadre de l'agenda 21 local. Il permet de proposer des événements ludiques et originaux autour de la sensibilisation du grand public.

**SEMAINE  
EUROPÉENNE  
DU DÉVELOPPEMENT  
DURABLE**  
30 MAI - 5 JUIN

Programmation :

#### • SPECTACLE BURLESQUE DÉAMBULATOIRE « LA S.T.R.I.N.G. »

Samedi 25 mai, départs à 10 h 30 et 14 h 30 devant la salle du Coteau

La S.T.R.I.N.G est la rencontre entre un naturaliste et une clown autour de la relation entre l'homme et la nature. Enrichie par leurs parcours professionnels différents, cette création devient leur terrain de recherche autour des questions sur l'accès à la découverte et à la connaissance de la *bio-diversité*, sur l'appréhension de l'Homme à évoluer dans ces milieux, et sur les méthodes d'animation en vue d'éducation. A mi-chemin entre le théâtre de rue et la balade nature, ce spectacle permet une immersion dans les milieux naturels environnants.

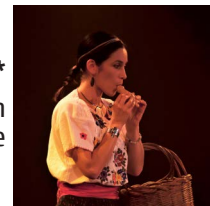


A partir de 8 ans / Durée 1 h / Gratuit sur inscription auprès de la mission développement durable (02 40 86 80 26) / places limitées

#### • CONTE « 1001 CONTES D'AMÉRIQUE DU SUD »

Spectacle de remplacement

Mercredi 5 juin,  
17 h 30, théâtre de verdure du Pré Petit\*  
Ce spectacle nous invite à voyager en Amérique du Sud et à réfléchir sur notre rapport à la nature.



A partir de 3 ans / Durée 30 mn

Gratuit / Réservation auprès de la Bibliothèque

\* En cas de mauvais temps, le spectacle sera joué à l'Espace Montluc

#### • CINÉMA DÉBAT « LA TERRE VUE DU CŒUR »

Jeudi 6 juin, 20 h 45, Montluc cinéma

Dans ce film, des scientifiques, dont Hubert REEVES, auteurs et artistes nous interpellent : la biodiversité est aujourd'hui menacée. Si certains humains sont à l'origine de la crise, d'autres, de plus en plus nombreux, s'y attaquent à bras le corps et créent des solutions. Ensemble, dans ce film dédié aux générations futures, ils nous rappellent à quel point le vivant sous toutes ses formes est un fascinant et touchant mystère... qu'il ne tient qu'à nous de préserver ! La séance sera suivie d'un débat.



Gratuit dans la limite des places disponibles / Durée 2 heures

 Mairie  
02 40 86 80 26

## SAMEDI 25 ET DIMANCHE 26 MAI

### RENDEZ-VOUS À LA ROSE DES VENTS

13 h - 18 h le samedi  
10 h - 18 h le dimanche

La Rivière à Saint Etienne de Montluc

Week-end fantasy à la ferme éducative *La Rose des Vents* pour découvrir le projet associatif et rencontrer les animaux.

Activités nature proposées tout au long du week-end. Programme détaillé disponible sur le site.

Entrée libre et gratuite / Tarifs pour les activités nature unique-ment : 5 € pour les adultes et 3 € pour les enfants

La Rose des Vents / Emilie BOUYER  
06 99 78 48 24 / rosedvents44@gmail.com  
www.rosedvents44.wordpress.com



## VENREDI 7 JUIN

### ÉCHANGEONS NOS COUPS DE CŒUR

18 h 30, Bibliothèque

Vous ne savez pas quoi lire ? Vous aimeriez partager votre enthousiasme pour un livre ou un auteur ? Venez profiter d'un moment convivial pour échanger sur vos lectures avec l'équipe de la Bibliothèque.



Public adulte / Durée : 1 h 30 / Animation gratuite, ouverte à tous

Bibliothèque / 02 40 86 97 35  
bibliotheque.stetiennemontluc@estuaire-sillon.fr

## SAMEDI 8 JUIN

### CHALLENGE CLAUDE GOURLAOUEN

A partir de 9 h, Complexe sportif de la Guerche

Le FC Stéphanois organise un tournoi U11 (9-10 ans) et U13 (11-12 ans) en l'honneur de Claude GOURLAOUEN, ancien Président du FCS, avec la participation du FC Marinhas (Portugal), Epernon (28), Plumergat (56) ou encore l'USJA Carquefou...



Tournoi ouvert au public. Bar et grillades sur place.

Football Club Stéphanois / Florian COUËTOUX  
06 85 85 74 48

## DIMANCHE 16 JUIN

### VIDE-GRENIER

9 h à 18 h, Parking du Super U

L'association Noël sur les étoiles propose un vide-grenier. Les exposants ont jusqu'au 10 juin pour s'inscrire en envoyant un mail sur : [exposant.etoiles@gmail.com](mailto:exposant.etoiles@gmail.com)

Tarif : 13 € l'emplacement (2 places de parking)

Noël sur les Étoiles / Didier MAINDON  
didier.maindon@wanadoo.fr / www.marche-noel-etoile.fr



## VENREDI 21 JUIN

### FÊTE DE LA MUSIQUE

A partir de 19 h, Parking du Moulinet

Le Comité des fêtes organise la Fête de la Musique. Au programme : concert gratuit de *Western company* (danse et initiation de danse country) et de *Cherry and the cakes*.

Bar et petite restauration sur place.

Comité des Fêtes  
fetedesjonquilles44@yahoo.fr



## SAMEDI 22 JUIN

### CONTE MUSICAL

10 h et 10 h 45, Bibliothèque

Des élèves de l'école de musique interpréteront quelques morceaux de leur répertoire à l'occasion de la Fête de la Musique.

Durée : 25 minutes / Animation gratuite, ouverte à tous.



Bibliothèque / 02 40 86 97 35  
bibliotheque.stetiennemontluc@estuaire-sillon.fr

### FÊTE DE LA MUSIQUE

16 h à minuit, Parc urbain du Pré Petit

Le samedi 22 juin aura lieu la Fête de la Musique organisée par Rythme Au Manoir.

Cette année, l'association investira le théâtre de verdure du Pré Petit. Elle vous attend nombreux de 16 h à minuit pour un spectacle de qualité.

Bar et restauration sur place. Gratuit et ouvert à tous.

rythmeaumanoir@gmail.com  
www.rythmeaumanoir.com



Plus d'informations sur le site Internet : [www.st-etienne-montluc.net](http://www.st-etienne-montluc.net)

Vous êtes une association stéphanoise et vous organisez un événement sur la commune, envoyez-nous vos informations :

Dates limites

- Actu de juillet/août : vendredi 31 mai pour une distribution du 3 au 4 juillet
- Actu de septembre : vendredi 21 juin pour une distribution du 26 au 28 août



# Instantanés



2<sup>e</sup> défi Famille Zéro Déchet  
Atelier 3  
Lundi 25 mars



Journée de sensibilisation  
sur la gestion de l'herbe en ville  
Mardi 26 mars



Fin de l'opération  
Toutes pompes dehors  
Mardi 26 mars



Visite de chantier de la résidence  
seniors par le conseil municipal  
Jeudi 4 avril



Jonquilles en Fête  
Dimanche 14 avril



Festival Handiversité  
Du 15 au 19 avril



Atelier citoyen sur  
l'aménagement du pôle-gare  
Jeudi 18 avril