

Le mag

juin 2015

www.st-etienne-montluc.net



Ça bouge à **Let's Dance au Manoir !**

8 **VIE EN VILLE**
Ça bouge sur les sentiers
de randonnées stéphanois !

19 **VIE D'HIER**
Les personnages
des rues stéphanoises

sommaire

3

Vie en ville

Zoom sur un service municipal

L'Urbanisme à votre écoute..... 3

Développement durable

La Conférence Climat de Paris..... 4

L'usage des puits et forages domestiques..... 5

Bibliothèque

Réinformatisation :
ce qui change pour le lecteur..... 6

Nouveau personnel communal..... 6

Départ à la retraite du
Sapeur-Pompier Claude Plessis 7

La Prévention Routière
auprès des élèves du CM..... 7

Ça bouge sur les sentiers
de rando stéphanois !..... 8

9

Rétro ville

Flashback (novembre 2014 à avril 2015)..... 9

15

Vie d'hier

Les personnages des rues stéphanoises 15

18

Vie associative

L'entraînement décentralisé de handball
des féminines du NLAH..... 18

Atout jeunesse pour la JS Basket !..... 19

Let's Dance au Manoir :
de la danse et des projets !..... 21

Le Montluc Cinéma : l'éternelle jeunesse !... 22

23

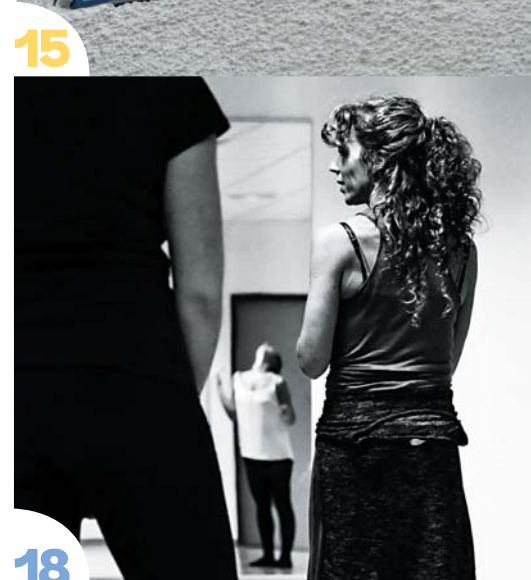
Bien vivre

Recette

Brochettes de poulet aux cacahuètes 23

Mots croisés

Cinéma..... 24



DÉPÔT DES
ARTICLES POUR
LE PROCHAIN
MAG

La date limite de
remise des articles
pour le magazine
dont la distribution
est prévue entre le
30 novembre et le
2 décembre 2015
est fixée au 25
septembre 2015.

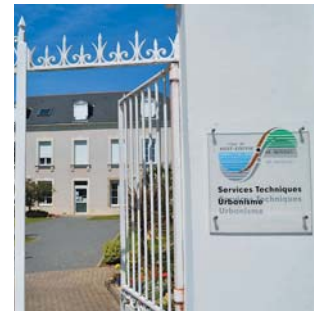




ZOOM SUR UN SERVICE MUNICIPAL

L'URBANISME À VOTRE ÉCOUTE

Vous souhaitez vous renseigner sur la constructibilité de votre terrain ? Obtenir une aide pour remplir vos dossiers d'autorisation d'urbanisme ? Consulter le cadastre ? Toutes les réponses se trouvent au service Urbanisme, dans le bâtiment des Services Techniques situé entre l'Office de Tourisme et la bibliothèque municipale, où l'on peut rencontrer son responsable, Mickaël Boisneau.



Quelles sont les missions du service Urbanisme ?



Je travaille sur deux domaines différents : L'urbanisme réglementaire (le droit des sols), avec la pré-instruction des actes d'urbanisme,

en lien avec l'instructeur de la CCCE, dont les demandes de permis de construire. J'instruis aussi les actes d'urbanisme délivrés par la Commune tels que les certificats d'urbanisme ou les déclarations préalables de travaux ne créant pas de surface de plancher. J'assure le suivi des contentieux d'urbanisme, et je renseigne bien sûr le public pour toute demande liée à l'urbanisme ainsi qu'à la recherche cadastrale.

L'urbanisme opérationnel, qui traite des actions à mettre en place pour la réalisation d'un projet urbain. Il s'agit, entre autres, dans le cadre du PLU, des projets d'urbanisme communaux (dont les Zones d'Aménagement Concerté), et des permis d'aménager (lotissements). D'autre part, une collègue, Muriel Hulin, a notamment en charge tout ce qui se rapporte aux acquisitions foncières communales (les

acquisitions dans la zone du Pré Petit, par exemple) et au traitement des Déclarations d'Intention d'Aliéner. Elle assure également la suppléance du service.

Comment se déroule l'instruction du permis de construire d'une maison individuelle ?

Le permis de construire est un acte qui permet à l'administration de vérifier si un projet de construction respecte bien les règles d'urbanisme en vigueur. Le délai d'instruction est de deux mois. Son parcours est le suivant : la personne vient d'abord en mairie pour se renseigner sur les règles d'urbanisme s'appliquant au terrain, puis elle dépose, quelque temps après, la demande de permis de construire. Je transmets ce dossier au service instructeur de la CCCE tout en consultant les différents concessionnaires des réseaux concernés (ERDF, Veolia Eau, Lyonnaise des Eaux, Conseil Général). C'est la CCCE qui se prononce ensuite sur la faisabilité de la demande en délivrant un projet d'arrêté autorisant ou non la construction. Il revient ensuite au maire de le signer.



Depuis 2010, c'est la CCCE qui instruit les actes principaux d'urbanisme : Permis de Construire, Permis d'Aménager, Déclaration Préalable créant de la surface.



Le service Urbanisme a délivré en 2014 :

- 5 permis d'aménager (lotissements)
- 100 permis de construire
- 240 certificats d'urbanisme
- 88 déclarations préalables de travaux (dont 53 créant de la surface)

Vous envisagez des travaux (abris de jardins, terrasses, clôtures...). Il est important de contacter Mickaël Boisneau au 02 40 86 96 36 ou par mail ads@st-etienne-montluc.net, ainsi qu'aux permanences :

- Du lundi au vendredi, de 8 h 30 à 12 h 30.
- Du lundi au vendredi, de 13 h 30 à 17 h 30, **sur RDV**.

Consultez également le cadastre sur www.cadastre.gouv.fr et sur le portail www.geoportail.fr (vue aérienne).

AGENDA 21 LOCAL



La Conférence Climat de Paris, de quoi s'agit-il ?



Les médias parlent de plus en plus de la future convention sur le climat qui va se dérouler à l'automne prochain à Paris.

La France a en effet été officiellement nommée pays hôte de la 21^{ème} conférence sur le climat en 2015 pendant la 19^{ème} conférence des parties à la Convention cadre des Nations Unies sur les changements climatiques qui a eu lieu à Varsovie en 2013. Elle se tiendra au Bourget, près de Paris, du **30 novembre au 11 décembre 2015**.

L'enjeu est crucial car il doit aboutir à un **accord international** sur le climat qui permettra de contenir le réchauffement global en deçà de 2°C en moyenne.

Sur la base des travaux de la COP20* à Lima, il s'agira d'aboutir, en décembre 2015, à un ensemble de décisions :

- **Un accord ambitieux et contraignant** face au défi du dérèglement climatique qui s'appliquerait à tous les pays participants
- Ensuite, **des contributions nationales**, qui représentent l'effort que chaque pays estime pouvoir réaliser.
- Enfin, **les initiatives développées au niveau-infra-étatique**, par les collectivités locales, les organisations de la société civile et les entreprises, qui vont amplifier la mobilisation et viendront s'ajouter aux contributions des Etats.

La communauté internationale s'est accordée sur les premiers éléments du texte de l'accord dès décembre 2014, lors de la conférence de Lima.

Les États vont être invités à soumettre leurs engagements de réduction des émissions de gaz à effet de serre. L'accord devra garantir que tous les pays sont soumis aux mêmes règles afin qu'ils puissent vérifier mutuellement qu'ils entreprennent des efforts pour réduire leurs émissions et avoir des assurances sur la bonne mise en œuvre des engagements prévus dans les contributions. Ces règles constitueront le cœur de l'accord de 2015.



* 20^{ème} Conférence de la Convention-cadre des Nations Unies

La Convention-cadre des Nations unies sur les changements climatiques, c'est quoi au juste ?

Cette Convention Internationale a été adoptée au cours du Sommet de la Terre de Rio de Janeiro, en 1992, par 154 États auxquels il faut ajouter la totalité des membres de la Communauté Européenne. Elle est entrée en vigueur le 21 mars 1994. En 2004, elle était ratifiée par 189 pays. Il s'agit de la première tentative, dans le cadre de l'ONU, de mieux cerner ce qu'est le changement climatique et comment y remédier.

Elle reconnaît trois grands principes :

- le principe de précaution
- le principe des responsabilités communes mais différenciées
- le principe du droit au développement



Zoom sur l'utilisation des puits et forages domestiques : Déclaration obligatoire en mairie

Un usage désormais encadré

L'eau est un bien commun et précieux, c'est pourquoi depuis le 1^{er} janvier 2009, tout particulier utilisant ou souhaitant réaliser **un puits ou un forage**, c'est-à-dire prélever de l'eau souterraine pour l'**usage domestique, doit déclarer l'ouvrage ou son projet en mairie.**

L'usage domestique correspond aux prélèvements et aux rejets d'eau répondant aux besoins des personnes bénéficiant de l'installation et à ceux des productions animales ou végétales réservées à la consommation familiale de ces personnes. Ce prélèvement ne doit alors pas dépasser les 1000 m³ par an. Tout propriétaire d'un système de forage doit donc nécessairement **installer un compteur** qui permet de vérifier que cette consommation n'excède pas les 1000 m³ réglementaires. Cela permet également de déterminer la redevance qui lui est imputable pour compenser le coût de traitement des eaux usées lorsque cette eau est utilisée pour les WC ou le linge, par exemple, et se retrouve ainsi dans le réseau public d'eaux usées.

Pourquoi déclarer ?

Il est indispensable de contrôler la conformité de l'installation pour :

- éviter les points d'entrée de pollution de la nappe phréatique
- éviter de contaminer le réseau public de distribution d'eau potable si vous utilisez cette eau à l'intérieur d'une habitation, pour la chasse d'eau par exemple (vous devez alors faire 2 circuits distincts pour éviter les retours d'eaux polluées sur le réseau public).

Toutes les infos sont sur www.developpement-durable.gouv.fr/-Les-forages-domestiques.



Le recensement des puits et forages privés doit permettre également aux agences régionales de santé (ARS) de prévenir les usagers en cas de pollution des nappes, sachant que les pollutions sont rarement visibles. Une eau claire ne signifie pas une eau pure et propre à la consommation.

Comment déclarer ?

Il suffit de remplir le formulaire Cerfa 13837-01 téléchargeable sur <http://vosdroits.service-public.fr/particuliers/>, ou de le demander au service urbanisme de la mairie.

Peut-on boire l'eau d'un puits ?

D'une manière générale, l'eau d'un puits étant réputée non potable, il est donc indispensable de la faire analyser de façon régulière si vous souhaitez la consommer.

Puits communal en bordure du jardin de la bibliothèque.

Sources : www.developpement-durable.gouv.fr/-Les-forages-domestiques.
Retrouvez l'ensemble des informations à tout moment sur le site Internet de la Ville
<http://www.st-etienne-montluc.net>, rubrique Agenda 21 local.
Contact : developpementdurable@st-etienne-montluc.net (02 40 86 99 15)

BIBLIOTHÈQUE

L@ bibliothèque évolue !



Fermeture estivale
le samedi 25 juillet
2015, à 12 h 30.

Réouverture le
mardi 18 août, à
15 h.

N'hésitez pas à
consulter le site
<http://bibliotheque.st-etienne-montluc.net>.

réserver vos
livres à domicile (3
par carte), jeter un
œil sur nos coups de
cœur ou en déposer.

Réinformatisation : ce qui change

Voir le catalogue de la bibliothèque, rechercher les nouveautés mises au prêt, consulter son compte, faire des réservations ? Rien de plus facile jusqu'à présent : Il suffit d'aller sur le site de la bibliothèque.

Début juillet 2015, la bibliothèque se verra dotée d'un **nouveau logiciel** et d'un **nouveau site internet pour ses usagers**. Les plus ?

- Un **site internet plus attractif et convivial** avec le visuel de la couverture du livre
- Une **recherche simplifiée et enrichie**. Vous pourrez partager votre avis sur un livre sur le site.

- Un **avis par mail** vous avertissant de la réservation disponible d'un livre et/ou de retards...



La mise en place de ce logiciel nécessitant une fermeture exceptionnelle de la bibliothèque pendant quelques jours, nous vous remercions d'avance de votre compréhension.

Les prêts augmentés

A partir de début juillet, vous pourrez emprunter **jusqu'à 8 documents** (livres, revues) par carte. Profitez-en !

NOUVEAU PERSONNEL COMMUNAL

Deux agents viennent d'intégrer l'effectif du personnel de la mairie à Saint Etienne de Montluc. Nous leur souhaitons la bienvenue dans leurs nouveaux postes :



Depuis le 2 mars 2015, **Marion Beillevert**, Adjointe Administrative 2^{ème} Classe, a remplacé au Service Finances Séverine Riche-Canevet qui a passé 2 ans ½ au service de la commune. D'origine stéphanoise, elle est titulaire d'un BAC pro Gestion Administration et travaillait auparavant dans une entreprise de travaux de démolition à Malville.

Laurianne Gergaud, Adjointe Technique de 2^{ème} Classe, a été recrutée le 5 janvier 2015 suite à l'ouverture d'une classe à l'école maternelle de la Guerche, et en tant qu'ATSEM, assiste l'enseignant dans la vie de la classe. Elle assure au quotidien un rôle éducatif, d'aide pédagogique et d'entretien du matériel destiné aux enfants. Originnaire de Treillières, elle est titulaire du concours d'ATSEM depuis 2 ans et travaillait auparavant dans une école maternelle castelbriantaise.





LE DÉPART À LA RETRAITE DU SAPEUR-POMPIER CLAUDE PLESSIS

Après 33 années de service, dont 14 à la tête du Centre de Secours, une page se tourne pour Claude Plessis, l'ancien Chef de Corps, qui a passé le relais à Patrick Lelong. Un hommage lui a été rendu par son successeur ainsi que par le maire Rémy Nicoleau lors de la cérémonie de la Sainte-Barbe.

Les moyens mis en œuvre au CDS ont sans doute beaucoup évolué depuis vos débuts ?

Enormément. Au niveau humain, l'effectif qui était de 32 à ma prise de fonction en 2000, est aujourd'hui de 43 sapeurs-pompiers, dont 9 femmes. Auparavant, on rentrait au Centre de Secours en se formant sur le tas avec les conseils des anciens, alors qu'actuellement, les nouvelles recrues ont une formation de base de 28 jours à accomplir. Le parc des véhicules a été grandement renouvelé et modernisé, passant de 4 à 6, dont un VSR (Véhicule de Secours Routier) très performant.

Des moments forts vous reviennent en mémoire ?

Pour moi, cela reste avant tout une aventure

humaine. Je ne suis pas prêt d'oublier tous les amis pompiers que j'ai eu l'occasion de côtoyer dans le cadre de mes fonctions et avec qui j'ai partagé des expériences parfois difficiles à vivre. Je garde par exemple en mémoire une intervention longue et très délicate en 2004 dans une maison sur Cordemais suite à une explosion due au gaz.

Mais je conserve aussi, bien sûr, un très bon souvenir de la journée qui célébrait les 150 ans du Centre d'Incendie et de Secours, en juin 2003, en particulier celui d'une manœuvre au cours de laquelle des hommes du G.R.I.M.P. (Groupe de Reconnaissance et d'Intervention en Milieu Périlleux) ont évacué une victime par nacelle depuis le haut du clocher !



L'ancien et le nouveau
Chef de Corps du Centre
de Secours

LA PRÉVENTION ROUTIÈRE AUPRÈS DES ÉLÈVES DU CM



Comme nous pouvons hélas le constater, les chiffres de l'accidentologie routière sont repartis à la hausse au cours des derniers mois. C'est dire si la prévention, et notamment celle envers les usagers de demain, c'est-à-dire les enfants, reste fondamentale. C'est dans cet esprit que l'équipe municipale a souhaité poursuivre les animations effectuées sur une piste routière reconstituée au complexe sportif de la Guerche, en partenariat avec l'association Prévention Routière.

Equipements au sol, vélos, chasubles, casques étaient en partie fournis par l'association Prévention Routière.

Sous la direction de Christophe Turcat, policier municipal à l'initiative du projet, ce sont quelque 175 élèves CM1 et CM2 des écoles publiques et privées qui se sont livrés, les 17 et 24 mars, à différents tests de connaissances théoriques basiques du code de la route, accompagnés d'une partie pratique consistant en un parcours à vélo sur une piste aménagée : passer sous des portiques, slalomer entre des

cônes, prendre et déposer une balle sur un support sans s'arrêter, lever le bras, faire attention aux autres cyclistes... bref avoir les bons réflexes... tout cela sous le regard du policier municipal, de l'enseignant... et des petits camarades. L'association La Prévention Routière nous a assistés dans cette tâche puisque en plus du matériel supplémentaire mis à notre disposition, Mélissa et Blandine, deux jeunes filles

effectuant un service civique dans cette association, nous ont apporté une aide bienvenue. Merci également à Dominique Pichon, le responsable du complexe, pour sa participation active à la mise en place des matériels. Et bravo aux élèves qui se sont investis avec sérieux et discipline dans ces épreuves. Que les informations qu'ils ont reçues leur soient utiles dans leurs vies d'usagers de la route.



ÇA BOUGE SUR LES SENTIERS DE RANDO STÉPHANOIS !

La mise en valeur des sentiers initiée dès les années 70 par d'anciens élus, Paul David et Hermeland Gautier, avait permis de découvrir tout un réseau de chemins utilisés par les agriculteurs et empruntés plus tard par les marcheurs, les vététistes et les cavaliers.

Le dernier réaménagement foncier a donné sa forme définitive à ce réseau de chemins ruraux, ouvrant de nouvelles possibilités de promenades. Une version actualisée des boucles, plus équilibrée, avec un lieu de départ simplifié, vient d'être élaborée par l'Office de Tourisme *Cœur d'Estuaire* en partenariat avec la municipalité.



Deux pancartes posées récemment à l'Angle.



Certains sentiers empruntent ou traversent des routes. Alors, soyez prudents et marchez sur le bas-côté. Merci de ne pas effrayer les animaux, de refermer les barrières, de respecter les propriétés privées, de ne pas allumer de feux ni jeter de débris à terre et de ne pas cueillir fleurs et fruits.

Première nouveauté :

afin d'optimiser la position centrale du bourg sur le territoire communal, l'Office de Tourisme, place de la Mairie, devient le point de départ de toutes les boucles.

Seconde nouveauté :

ces 6 boucles se répartissent à égalité

entre les parties hautes au Nord, et les parties basses au Sud, vers le marais, offrant au marcheur plus ou moins expérimenté des terrains plats ou vallonnés d'une distance de 7 à 15 km :

- En haut, les boucles des Landes (12 km), du Sillon (7 km) et de Bellevue (10 km), demeurent inchangées.
- En bas, vers le Marais avec les boucles du Reilly, de l'Etang Bernard et de l'Angle (ex boucle du Marais) :

- La boucle de l'Etang Bernard (15 km) emprunte l'avenue du Calvaire, puis le Chemin Mort, et rejoint l'Etang Bernard par la Distais, le Gendre Moreau et la Mornaudière, avec une variante par le plateau du Champ Ollivier.

- La boucle du Reilly (9 km), par le Chemin des Anes, gagne la Clunais et, par la Touche et la Rue Jolie, retrouve la boucle de l'Etang Bernard au Reilly.

- La boucle de l'Angle (15 km) descend par la rue du Marais pour prendre la direction de Cordemais par la Gâtis et l'Aunay.

De nouvelles pancartes, réalisées avec la participation de la commune et mises en place par l'équipe *Sentiers* de l'Office de Tourisme, matérialisent ces changements sur le terrain.

Une sortie inaugurale aura lieu dimanche 11 octobre 2015 sur les boucles de l'Etang Bernard et du Reilly (les modalités seront précisées en septembre).

Un plan actualisé recensant ces chemins, accompagné d'un descriptif, existe sur Saint Etienne de Montluc mais aussi Le Temple-de-Bretagne et Cordemais. Ils sont téléchargeables sur le site internet de la CCCE www.coeur-estuaire.fr et en vente (0,50 € le dépliant) à l'Office de Tourisme.

Cœur d'Estuaire, aux **nouveaux horaires de permanence** depuis mars 2015 :

Mardi : 10 h-12 h 30 et 15 h-17 h - **Mercredi** : 10 h-12 h 30 et 15 h-17 h

Vendredi : 10 h-12 h 30 - **Samedi** : 10 h-12 h 30



XXVIII^e Expo ALSEM des peintres amateurs



Détail de l'aquarelle *Sujet un peu marteau*, de David Chauvin.

Durant **les deux derniers week-ends de novembre 2014**, dix-sept des membres de l'atelier Peinture d'Art ont présenté, dans la Salle des Loisirs, une centaine de leurs réalisations de l'année 2013/2014. L'invité d'honneur, cette année, était l'aquarelliste vendéen David Chauvin dont les œuvres, aux titres inspirés, ont été appréciées du public.



La danse, thème commun de cette édition, permettait aussi de découvrir la diversité de styles des peintres de l'ALSEM, débutants comme confirmés.

Festivités de Noël : du beau spectacle !

De nombreuses animations étaient proposées à l'occasion des fêtes de fin d'année :



Samedi 6 décembre 2014, le club *Classic & Racing 901 Atlantique* du Temple-de-Bretagne organisait le **XI^e Rallython** dans le cadre de la Journée Nationale du Téléthon. Trente-cinq voitures de sport des années 50 à 80 partaient du parking de la SCA Ouest pour une épreuve de régularité de 230 km autour de Nantes avant de terminer en fin d'après-midi sur le parking du Manoir. Ce rallye a permis de récolter 10 721 € au profit de l'Association Française contre les Myopathies (AFM).



Le Pantin Géant, personnage phare du Marché de Noël 2015.

Le soir, un **concert de Noël** était organisé par l'association *Noël sur les Etoiles* avec le groupe *Présence*. Et quelle présence ! Avec un répertoire choisi et assumé qui reflétait clairement ses



valeurs de solidarité et son goût du bonheur partagé, cette troupe d'amis généreux et talentueux a offert au public pour Noël une soirée réconfortante qui augure bien du prochain *Marché de Noël*. Ce sera le

5 décembre, place des Moulinets et alentours, avec le même esprit jovial et partageur, cela s'intitulera « *Et si l'on jouait Noël !* »



Samedi 13, en matinée, petits moments de bonheur à la **bibliothèque municipale**, lors des deux séances de *Mademoiselle raconte*, interprétées par Géraldine Menuet, comédienne-conteuse de la Compagnie *Les Chercheurs d'Art*. Ces contes « d'ici ou d'ailleurs » ont entraîné plus d'une centaine de petits et grands dans un voyage captivant autour du monde.

En soirée, à l'*Espace Montluc*, l'école de musique *Rythme au Manoir* a



présenté, comme chaque année, son **spectacle de Noël**. Les élèves et professeurs ont enchaîné une suite de pièces musicales classiques, jazz, rock ou chansons, ayant pour fil conducteur un conte intitulé « *Fréquence RAM* ».

Imaginé et écrit par un groupe de professeurs, ce conte évoquait l'histoire d'un naufragé sur une île déserte, dont le seul lien qui le reliait au monde était un poste de radio sauvé du désastre qui lui permettait d'écouter... tout le programme de cette soirée !

Merci au naufragé dont le rôle était brillamment tenu par un acteur de la troupe stéphanoise *Les 3 coups*, ainsi qu'à tous les musiciens et acteurs pour cette soirée très réussie. A très bientôt pour la *Fête de la Musique*, sur le parking du Calvaire, le vendredi 19 juin, à partir de 18 h 30.

La semaine suivante, toujours à l'*Espace Montluc*, c'était au tour des enfants des écoles de fêter l'événement avec ***l'Arbre de Noël de la Mairie***. Comme chaque

année, avant les vacances, les enfants scolarisés à Saint Etienne de Montluc ont assisté à des spectacles de compagnies professionnelles.

Le mardi, 270 enfants de la maternelle et leurs enseignants ont participé au spectacle *Téo et le Magicien des eaux* par la *Compagnie de l'Etre Ange*. Un spectacle très interactif, musical, aux reflets celtiques, avant la visite du Père Noël.

Le jeudi, près de 380 élèves d'élémentaire et leurs professeurs ont pris part à la nouvelle création *Les Frères Léon en Triplette*, un spectacle percutant, également très interactif, où les enfants se sont régalez des aventures musicales très inventives des personnages (dérailleur à percussion binaire, pédalier multigammes...).

Ces spectacles ont été clôturés par une distribution de friandises offertes par la municipalité.

Les Vœux du Maire à la population pour 2015...

Lors de la traditionnelle cérémonie des vœux à l'*Espace Montluc*, le **jeudi 8 janvier 2015**, en soirée, le maire Rémy Nicoleau et les membres du conseil municipal ont reçu tous ceux qui participent à la vie stéphanoise et intercommunale : représentants des administrations, des municipalités voisines, associations, commerçants et artisans, personnel communal ainsi





que de nombreux Stéphanois. Dans un beau décor forestier conçu par le service des Espaces Verts, un montage diaporama présentait les temps forts de Saint Etienne de Montluc pour l'année 2014. Dans le contexte particulier du drame survenu la veille à *Charlie Hebdo*, un hommage « pour le respect de la liberté d'expression et de la liberté des peuples », suivi d'une minute de silence, a été rendu aux victimes du terrorisme. Le maire a rappelé les contraintes budgétaires inhérentes à la baisse de dotation de l'Etat qui entraînent la mise en place d'un plan de

financement pluriannuel rigoureux mais non dénué d'investissements importants : agrandissement du restaurant scolaire et de l'accueil périscolaire de la Guerche, extension du centre technique municipal, aménagement de la route de Vigneux, aménagement d'un giratoire permettant le lancement de la 2^{ème} tranche de la ZAC de la Chênaie, étude d'une 1^{ère} phase d'aménagement de la zone de loisirs du *Pré Petit*. Joël Geffroy, président de la Communauté de Communes *Cœur d'Estuaire*, a également prononcé ses vœux en annonçant la poursuite de la mutualisation des services et de l'aménagement des infrastructures de la zone de la Croix-Gaudin, le lancement des

travaux de la zone artisanale de la Close et du projet *Loirestua* sur le port de Cordemais.

... et au personnel municipal

Les vœux du maire et de la municipalité ont par ailleurs été formulés la semaine suivante au personnel municipal lors d'une cérémonie conviviale au cours de laquelle Rémy Nicoleau a rappelé tout l'enjeu pour 2015 de la mutualisation de certains services, à savoir les marchés publics, les finances, les ressources humaines et l'urbanisme.



Les 15 ans de l'Espace Montluc dignement fêtés avec Bruno Brel !

Pour les 15 ans de cet espace culturel stéphanois, il fallait quelqu'un à la hauteur de l'événement. Accompagné de son accordéoniste Martial Dancourt, Bruno Brel, nous a interprété les chansons les plus connues de son oncle, Jacques Brel, ainsi que certaines de son répertoire personnel, et le moins que l'on puisse dire, c'est qu'il n'a pas déçu ! Ce concert, qui a accueilli près de 250 personnes le **samedi 17 janvier 2015** était l'occasion de découvrir pour la majorité du public cet auteur-compositeur-interprète et de partager une certaine émotion palpable dans la salle. Le public a pu apprécier le charisme et la puissance vocale de Bruno Brel avec une dose d'humour, de simplicité, une gestuelle et beaucoup d'intonations du « Grand Jacques ». Une soirée saluée par les spectateurs, qui ont pu échanger quelques mots avec le chanteur durant la séance de dédicace, après le concert, et se désaltérer également grâce à l'association *Clem'Action* qui tenait le bar, et dont les bénéfices ont été reversés à l'association VML.



Le Centre de Secours honore la Sainte-Barbe

Samedi 24 janvier 2015, la Sainte-Barbe accompagnée de la batterie-fanfare Saint Martin de Fay-de-Bretagne a été célébrée par les sapeurs-pompiers à Saint Etienne de Montluc. Patrick Lelong, le nouveau Chef de Centre de Secours qui compte 43 pompiers, dont 9 femmes, a pris le commandement au 1^{er} janvier 2015, à la suite de Claude Plessis. Il a présenté le bilan de l'année écoulée, soit 338 interventions sur le territoire de *Cœur d'Estuaire* et au-delà, dont 203 secours à personne et 62 accidents. Cette année, Jean-François Bézier et Henri Herbas ont reçu la médaille d'honneur pour 30 ans de service et ont également été promus respectivement au grade d'Adjudant-Chef et Adjudant. Jean-François Grébaut et Sébastien Pontoizeau ont été promus Caporaux-Chefs, et Céline Legal, 1^{ère} Classe à l'issue de sa formation initiale.



Une 9^{ème} Semaine du Livre ludique



A la Semaine du Livre, on pouvait s'amuser...



... lire, acheter, échanger...

Comme tous les ans, les parents d'élèves FCPE de la Guerche, les enseignants, l'association *Lire et Faire Lire* et l'Amicale Laïque s'étaient mobilisés pour faire de cette manifestation soutenue par la municipalité un succès, et celui-ci a bien été au rendez-vous. L'édition qui s'est déroulée **du 27 au 31 janvier 2015**, à l'*Espace Montluc*, avait pour thème le **jeu et le jouet**.

Durant la semaine, les élèves de la maternelle et de l'élémentaire de la Guerche ainsi que les tout-petits du multi-accueil *1.2.3 Soleil* ont été accueillis dans un décor digne d'*Alice au Pays des Merveilles* agrémenté d'ateliers lecture. Ceux de la Halte-Garderie *Bout'Choux* étaient également invités. Le samedi, l'exposition était ouverte au grand public. L'animation *Passé à ton copain* basée sur l'échange de livres (romans, albums ou documentaires), avec un millier d'ouvrages récoltés à l'école, a permis d'en troquer près de 500 et d'en vendre autant. Enfin les

enfants ont pu apprécier, au cours de trois séances, les histoires de trois mamans improvisées conteuses, dans des décors et une mise en scène conçus par des parents.

Si l'année dernière, la *Semaine du Livre* réutilisait opportunément une partie des décors du *Marché de Noël sur les Etoiles* sur le thème du recyclage, cette année, elle ne manquera pas de lui rendre la pareille en fournissant à son tour ses propres créations, le 5 décembre, lors du prochain marché dédié justement au jeu !



... et bien sûr jouer !



Les 3 Coups ont encore frappé !



Cette année, les spectateurs sont venus plus nombreux applaudir la troupe stéphanoise de théâtre amateur *Les 3 Coups*. Mille deux cents entrées ont en

effet été enregistrées lors des 7 représentations jouées **les trois premiers week-ends de février 2015**. La troupe stéphanoise de théâtre amateur a présenté au

Montluc Cinéma la comédie *Burn Out*, de Charles Istance, mise en scène par Anne Marie Fouchard. Devant un public chaleureux et enthousiaste, les 9 comédiens ont donné le meilleur d'eux-mêmes, dans des décors appropriés créés par les bénévoles, sans oublier la souffleuse, invisible mais ô combien précieuse !

Si vous souhaitez jouer dans un rôle masculin, vous serez le bienvenu (contactez le 02 40 85 20 84). Rendez-vous l'année prochaine pour une nouvelle pièce, et merci de votre confiance.

Une 3^{ème} édition d'Exposez vos talents ! très illuminée



La Salle des Loisirs a accueilli lors de cette exposition, **le week-end du 7-8 février 2015**, quatorze peintres, sculpteurs, décorateurs amateurs de Saint Etienne de Montluc et des environs. Les invités d'honneur étaient Jacques Petit et



Carole Renoncé, maîtres-verriers stéphanois. Accompagnés du Stéphanois Julien Laviron, *Meilleur Apprenti de France 2013 et 2014*, ils ont présenté quelques objets en verre originaux et colorés, allant de

l'assiette sophistiquée au vitrail de décoration. Plus de 450 personnes ont visité cette exposition, découvert des techniques, des œuvres, des talents et ont pu échanger avec les exposants.

L'encadrement, le cartonnage et les loisirs créatifs : des activités pour tous !

Le week-end du 27 février au 1^{er} mars 2015, Salle des Loisirs, avait lieu l'exposition des ateliers manuels de l'AFR. Nouveauté cette année : le public a pu observer avec intérêt les élèves à l'ouvrage, et même s'essayer à quelques techniques ludiques. Certains ateliers ont par exemple réuni enfants et adultes pour la réalisation de cartes ou de tableaux en pliage de papiers. Des stages sont programmés pour la réalisation notamment

de meubles en carton, et une demande de stages de vacances pour les enfants a été suggérée à l'animatrice qui y réfléchit pour celles de la Toussaint, invitant les personnes intéressées à la contacter au 06 62 70 81 08. La tombola a permis à une Stéphanoise, Mme Freneau, de remporter en lot un cadre pendule sur le thème des poules, mêlant plusieurs techniques d'encadrement et de déco. **Prochaine exposition des**

ateliers annoncée fin octobre 2015, à l'Espace Montluc, avec d'autres sections d'activités...



Un des ateliers de l'exposition



Le beau succès du trio de choc *Zut!*



C'est devant une salle comble que s'est tenu le concert familial

du groupe *Zut!*, programmé par la ville, ce **dimanche 8 mars 2015**, à l'*Espace Montluc*, et le moins que l'on puisse dire, c'est qu'il a fait un tabac !

Près de 360 spectateurs sont venus de toute la région applaudir et vivre un concert aux rythmes joyeux haut en couleur, interprété par ceux que l'on considère comme les rockstars de la chanson pour enfant. Le trio,

qui sort son 8^{ème} album intitulé *ABCD... ZUT!*, a visiblement pris beaucoup de plaisir à partager avec humour des chansons intelligentes et gaies, sur une musique tonique, tout en faisant participer le public ! Un concert interactif qui a conquis les enfants comme les parents restés longtemps à discuter avec les artistes pendant la séance de dédicaces après le concert.

Cérémonie du 19 Mars 1962

Pour la commémoration du cessez-le-feu ordonné par le gouvernement français à ses troupes en Algérie, la municipalité invitait à un rassemblement avec le comité local de la FNACA (Fédération Nationale des Anciens Combattants d'Algérie) le **jeudi 19 mars 2015**, en soirée, devant l'Hôtel de Ville. La cérémonie a été suivie d'un recueillement et d'un dépôt de

gerbe au Monument aux Morts. Cinq anciens combattants ont été décorés : Michel Allard a reçu la *Croix du Combattant*, Eugène Bernard et Pierre Brodu, la *médaille de la Reconnaissance de la Nation*, Pierre Le Dorze et Marc Le Borgne, la *Médaille Commémorative des Opérations de Sécurité et de Maintien de l'Ordre*.



1965-2015 : Jonquilles en Fête porte bien la cinquantaine !



Béni soit le report de la fête dû aux élections car le soleil, qui avait fait grise mine le dimanche précédent,

s'est montré généreux le **dimanche 5 avril 2015**, à Saint Etienne de Montluc, pour la 51^{ème} édition de la

fête ! Et le public venu en nombre voir ce corso fleuri ne s'y est pas trompé : onze chars créés et parés de jonquilles par les quartiers ont défilé, accompagnés d'autant de groupes joliment costumés. Dix musiques, accompagnées des Reines de Nantes, complétaient le défilé. Dans l'ambiance de la fête foraine, après le cortège nocturne du dimanche, un feu d'artifice a été offert par la Ville. *Jonquilles en Fête* s'est achevée le lendemain soir par l'effeuillage des chars. Rendez-vous est d'ores et déjà donné pour la 52^{ème} édition lors du prochain dimanche des Rameaux, le 20 mars 2016 !

Merci au Comité des Fêtes, aux charistes, aux musiciens, aux associations, aux commerçants, à la sécurité ainsi qu'aux services municipaux qui se sont mobilisés pour offrir au public ce traditionnel rendez-vous.

LES PERSONNAGES QUI ONT DONNÉ LEURS NOMS AUX RUES STÉPHANOISES

Il y a un siècle, les voies principales, peu nombreuses, se nommaient Place de la Mairie, Route du Temple, Route de Couëron, Rue de la Fosse, Rue Nantaise, Grand'Rue, Route de Nantes, Boulevard de la Gare. Depuis, le répertoire des rues s'est étoffé au fil du temps avec l'implantation du réseau postal et la poussée démographique. Saint Etienne de Montluc compte aujourd'hui plus d'une centaine de noms de rues parmi lesquels un tiers sont des personnages, dont 20 ont marqué l'histoire française et 15 l'histoire locale.

Passés à la postérité nationale

Les gens de plumes d'abord, avec la **marquise de Sévigné**, célèbre épistolière (de par son mariage, elle avait hérité du fief du Vigneu près de la Haie-Mahéas), les poètes **Alphonse de Lamartine** (homme politique également), **Jacques Prévert**, et **Jules Verne**. Les peintres sont représentés par **Jean-Baptiste Corot**, **Claude Monet**, **Auguste Renoir**, **Henri Matisse** et, récemment, **Paul Gauguin**, les compositeurs figurent avec **Georges Bizet**, **Frédéric Chopin** et **Théodore Botrel**, auteur de *La Paimpolaise*. Il y a aussi les personnages d'armes comme **Jeanne d'Arc**, le général et homme politique **La Fayette**, les maréchaux **Foch** et **Leclerc**.

Il y a encore les politiciens **Georges Clemenceau** (le « Tigre »), **Aristide Briand**, né à Nantes, 11 fois président du Conseil et 20 fois ministre, le scientifique **Louis Pasteur**, l'alpiniste **Lionel Terray**, de la cordée qui vainquit l'Annapurna, premier 8000 mètres, en 1950, ou le prêtre **Jean-Marie de Lamennais**, fondateur de la congrégation des Frères de Ploërmel.

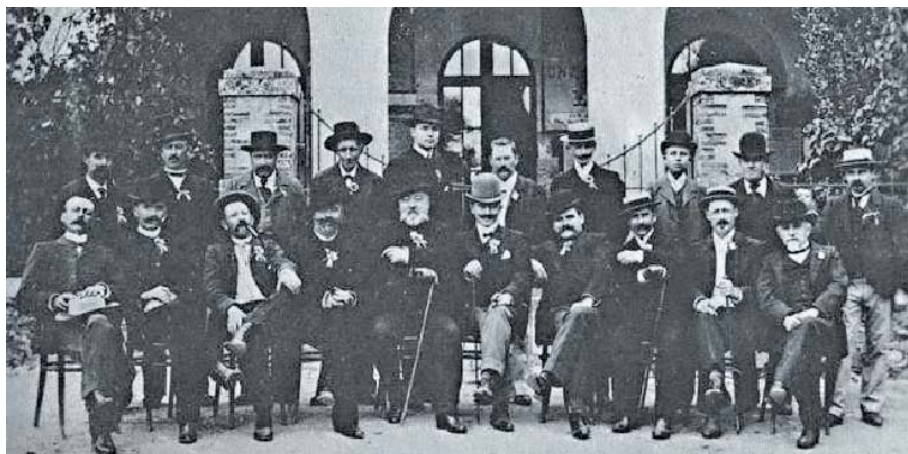
Reconnaissance locale

Plus près de nous, il y a ceux qui sont nés, ont vécu à Saint Etienne de Montluc, ou connurent un rayonnement plus local, et qui témoignent d'une certaine reconnaissance municipale. On peut les présenter selon le sens qu'ils ont donné à leur vie :

Hommes publics

Ils ont occupé plus ou moins longtemps les fonctions de premier magistrat à Saint Etienne de Montluc ou au sein du département :

- **Julien Chapron**, de la Martinais, cultivateur, fut le 2^{ème} maire élu démocratiquement en décembre 1791, durant la Révolution Française. Encore fallait-il, pour voter, être citoyens « actifs », c'est-à-dire des hommes de 25 ans et plus, résidant depuis au moins 1 an à Saint Etienne de Montluc et payant en contributions directes l'équivalent de 3 journées de travail... ce qui ne représentait finalement qu'un dixième de la population.
- **François Morin** était l'adjoint du comte Louis-Marie de Chevigné qui fut maire entre 1807 et 1827. Après le retour des Bourbons, lorsque le comte prit le commandement de la Garde Nationale de Savenay puis devint inspecteur des forces armées du département, François Morin assura l'intérim durant 3 années entre 1817 et 1820 en devenant le 6^{ème} maire.
- **Henri Du Bois de la Patellière** (1837-1918), 10^{ème} maire, petit-fils de François Morin, occupa ses fonctions des temps de la Commune de Paris jusqu'aux débuts de la



Assis, à partir de la gauche, devant la mairie, lors d'un Comice, en 1900 : MM. Henri Rado de Saint-Guédas (3^{ème}) et Henri Dubois de la Patellière (5^{ème})



Abel Durand



Jean-Baptiste Ceineray



François Dorvault



Alexandre Goupil



L'Abbé Paul Mercier

bataille du Chemin des Dames, à la fin de la 1^{ère} Guerre Mondiale, soit de 1871... à 1917 (hormis quelques mois en 1881-1882) ! Deux époques et deux mondes bien différents, et certainement le mandat le plus long jamais exercé dans la commune.

- **Henri Rado de Saint-Guédas** (1856-1947), avocat au barreau de Nantes, demeurait au manoir de Ker Rado. Dans la lignée conservatrice de M. Du Bois de la Patellière, il fut le 13^{ème} maire entre 1919 et 1941.
- **Abel Durand** (1879-1975), avocat dès 1900, est né à Saint Etienne de Montluc. Il créa dès 1928 une Caisse d'assurances sociales. Conseiller municipal en 1929, il fut adjoint aux maires nantais Léopold Cassegrain puis Gaëtan Rondeau. Elu président du Conseil Général de Loire-Atlantique (1945-1970) et sénateur (1946-1965), c'est à son initiative que la Loire-Inférieure devint la Loire-Atlantique. Il repose au cimetière de Saint Etienne de Montluc

Hommes de vocation

Ils ont voué leur vie à l'accomplissement d'une œuvre ou ont marqué leur attachement à leurs racines :

- **Jean-Baptiste Ceineray** (1722-1811), architecte-voyer de la ville de Nantes, est l'auteur du plan d'urbanisme qui modifia considérablement Nantes à partir de 1761. On lui doit notamment le bâtiment de la Chambre des Comptes, la future préfecture, mais aussi, à Saint Etienne de Montluc, les châteaux du Perrorteau et de Bellevue où il résida. Son petit-fils, Henri Ceineray devint maire de la commune, de 1830 à 1870.
- **René Plumard de Rieux** († 1847), de la Sénéchalais, issu d'une famille d'armateurs nantais, fut le grand artisan du dessèchement des marais. Avec 30 principaux prétendants à la propriété des marais, il fonda une société en 1808, la Compagnie Morville-Babin, retenue pour de colossaux travaux de dessèchement qui s'effectuèrent entre 1818 et 1821. Président du Syndicat des Marais de Saint-Etienne et de Couëron en 1824, il fut l'un des créateurs du Comice Agricole du canton de Saint Etienne de Montluc en 1841.

- **François Dorvault** (1815-1879), fils de sabotiers, est né à Saint Etienne de Montluc. Entré comme apprenti préparateur chez un pharmacien, il part pour Paris à 15 ans où il obtient brillamment le diplôme de pharmacien à 26 ans. Il publie de nombreux mémoires fort appréciés de ses pairs avant de s'attaquer à l'œuvre de sa vie, *L'officine ou répertoire général de pharmacie pratique*, véritable bible des pharmaciens, qui n'est autre qu'un immense répertoire des drogues végétales, minérales et chimiques avec leurs méthodes de préparation et d'analyse. Devant le succès international de l'ouvrage, il fonde la *Pharmacie Centrale de France*, première usine à médicaments, qui fournira toutes les pharmacies françaises.
- **Pierre de Portgamp** (1879-1925), de son vrai nom, Emile-Pierre Durand, né à Lavau/Loire, fut un poète régionaliste d'expressions bretonne et française. Journaliste, il collabora à de nombreuses revues bretonnes.
- **Alexandre Goupil** (1875-1928) était un homme d'affaire orvaltais visionnaire car il fut à l'origine du quartier du Petit-Chantilly, à Orvault, anticipant l'explosion démographique du nord de l'agglomération nantaise dès 1920. Ce lotisseur, passionné de courses de chevaux et de réunions élégantes, y construisit un hippodrome ainsi qu'un vélodrome à Saint Etienne de Montluc où il est inhumé.
- **L'abbé Paul Mercier** (1910-1985), enfant du pays, n'a pas exercé son sacerdoce ici, mais un profond attachement au pays natal l'a conduit à se pencher sur son passé : auteur d'*Histoire de Saint-Etienne-de-Montluc* (rédigé dans sa quasi totalité entre 1947 et 1950), qui a servi de base à un autre livre, *Entre Loire et Sillon*, de Marie-Christine Doceul (1987), il est également à l'origine du blason communal.

Hommes de conviction

Ils avaient en commun une croyance, une cause, un idéal dont l'issue s'est révélée tragique :

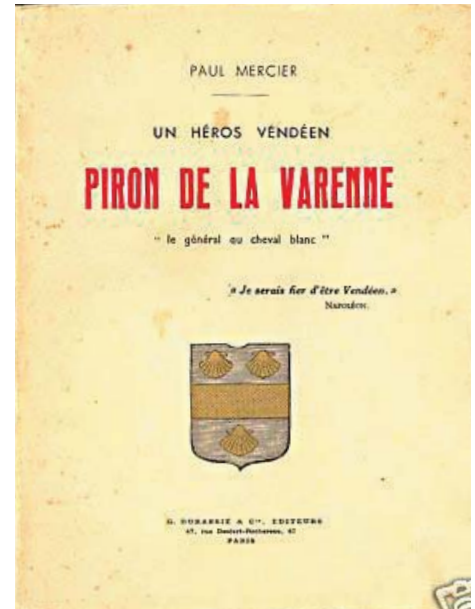
- **Amaury d'Acigné** (1420-1477), né à la Haie-Mahéas, aux temps de Gilles de Retz, était



issu d'une vieille famille noble bretonne. Chanoine de la cathédrale de Nantes, il avait été nommé évêque de Nantes par le Pape Pie II. Il ne fut cependant jamais reconnu par le duc François II, père d'Anne de Bretagne, pour une sombre histoire d'hommage non rendu au duc remontant à 4 siècles. Cette opposition entre le duc et l'évêque dura plus d'une décennie au cours de laquelle les protagonistes eurent recours à plusieurs reprises au pape et au roi. Peine perdue : son successeur, Pierre Du Chaffaud, dut rendre hommage au duc...

- **Guillaume Chauvin de la Musse** († 1484), seigneur de Montluc, Saint-Thomas et de la Musse en Saint-Etienne, était président de la Chambre des Comptes et chancelier du duc François II. Durant tout le XV^{ème} siècle, les Chauvin comme les d'Acigné étaient les grands seigneurs. Cependant, il était en conflit avec Pierre Landais, trésorier du duc, personnage retors. De plus, Chauvin voyait le salut de la Bretagne dans un rapprochement avec la France alors que Landais espérait l'aide anglaise pour maintenir l'indépendance bretonne. Lors d'une mission de Chauvin auprès de Louis XI pour y traiter un pacte d'amitié franco-bretonne, le trésorier convainquit le duc que son chancelier trahissait la Bretagne auprès du roi. Chauvin fut donc arrêté, condamné sans jugement, sa famille spoliée de ses biens, réduite à la mendicité. Il mourut 3 ans plus tard « *de faim et de soif, de désespoir et de vermine* »...

- **Dominique Piron de la Varenne** (1760-1794), né à l'angle des rues de la Fosse et Lamartine, est le plus illustre des Stéphanois qui s'engagèrent dans l'armée Catholique et Royale durant les Guerres de Vendée. Parti pour Saint-Domingue très jeune, il revint en 1790 puis rejoignit l'armée des Princes en Belgique avant d'être au cœur des batailles vendéennes. Son destin s'arrêta brutalement au milieu de la Loire, d'une balle reçue en tentant de rejoindre Charette.



Un livre écrit par... l'abbé Paul Mercier en 1938

- **Jean-Baptiste Auffray** (1742-1794) connut un sort similaire 12 jours plus tard. Né à l'Ardillais, il devint prêtre à 26 ans, vicaire à Maisdon, et revint à Saint Etienne de Montluc en 1777 où il faisait l'école et était aumônier à la Biliais. Refusant de prêter serment à la Constitution, il devint *prêtre réfractaire*, menant une vie clandestine et dangereuse pour administrer les sacrements. Emprisonné deux mois à Nantes, en 1792, il fut repris à la Vallais, sur dénonciation, semble-t-il, d'un marié qui se serait bien contenté du mariage civil... Jean-Baptiste Auffray fut jugé et exécuté le lendemain à Savenay. Ses reliques furent retrouvées 20 ans plus tard et reposent en l'église depuis 1816.



Et les femmes dans tout ça ?

Elles n'ont pas la part belle, malheureusement, si l'on fait le constat qu'hormis Jeanne d'Arc et la marquise de Sévigné, la parité n'était vraiment pas au rendez-vous, comme partout ailleurs, en des temps pas si lointains !...

Le parc d'activités du Bois de la Noue a aussi ses rues. Les connaissez-vous ?

- **Rue Etienne Boullée** : Architecte du XVIII^{ème}, l'une des principales figures de l'architecture néoclassique en France, qui imagina des édifices de rêve, à une échelle gigantesque, combinant la philosophie des Lumières à l'amour de la géométrie.
- **Rue Percier et Fontaine** : Architectes personnels de Bonaparte, Charles Percier et Pierre Fontaine créèrent le style Empire, une des versions du néoclassicisme. On leur doit l'arc du Carrousel qui commémore la bataille d'Austerlitz, en aboutissement de la perspective des Champs Elysées.
- **Rue Sébastien Vauban** : Célèbre architecte militaire du XVII^{ème}, le marquis de Vauban qui fut aussi ingénieur et urbaniste, donna au royaume de France « une ceinture de fer » et fut nommé maréchal de France par Louis XIV.

Entraînement décentralisé des féminines du NLAH à la Guerche : un pari réussi !

Mercredi 18 mars 2015, en fin d'après-midi, Valérie Guillerme était une présidente comblée à l'issue de la séance d'entraînement décentralisé de handball au cours de laquelle s'étaient déplacées les féminines Elite du NLAH (Nantes Loire-Atlantique Handball), quarts-de-finalistes en Coupe de France et Coupe de Ligue, qui évoluent en 1^{ère} division.



Cette manifestation mise en place par la section Handball de l'ALSEM (Amicale Laïque de Saint Etienne de Montluc) avec l'aide du Conseil Général de Loire-Atlantique a été suivie par près de 80 enfants, joueurs et joueuses du club, bien sûr, mais aussi de Savenay, de l'Animation Sportive Départementale représentée par Christine Douillard, ou venus de l'extérieur.

Devant le public, ils ont participé à des ateliers de tirs, suivis d'un match de jeunes féminines associées aux joueuses pros. La manifestation était ponctuée par un goûter après l'incontournable séance de dédicaces et de photos à laquelle s'est prêtée la dizaine de joueuses venues. Des joueuses très simples, très accessibles, visiblement heureuses de faire la promotion de leur sport et de renvoyer ainsi l'ascenseur. Bonne chance pour les play-offs !



Difficile de dire qui y a pris le plus de plaisir : ces dames ou les jeunes ?

Atout jeunesse pour la JS Basket !



S'il n'est pas le plus ancien des clubs sportifs stéphanois, celui du basket affiche une belle sérénité avec ses 70 ans d'existence qu'il compte bien fêter début juin. En termes d'effectifs, la JS Basket occupe en effet la 4^{ème} place avec ses 170 adhérents derrière le foot (269), le hand (190) et la Gymnastique SGES (180). Lénaïc Sorin, nouvelle présidente de la JS Basket, qui a pris la suite d'Yves Taillandier il y a un an, mise avant toute chose sur la jeunesse, la formation et la convivialité.



Le camp d'été AFEX en 2014

Quelle est la feuille de route de la JS Basket pour la saison à venir ?

Pour ma première expérience en tant que présidente, ma motivation et ma priorité sont d'assurer une nouvelle dynamique afin d'augmenter le nombre de licenciés chez les jeunes et de s'attacher à ce que les seniors soient des modèles à leurs yeux.

Avec 15 équipes à ce jour, fort d'un bel éventail de joueurs, des 6 ans aux adultes, le club atteint un niveau Elite grâce à son équipe de Cadets, en entente avec le Temple Vigneux Basket Club (TVBC), entraînée et coachée par Aurélien Foucher et Jason Drano.

A noter aussi la montée en D1 de deux équipes Benjamins coachées par Julie Bougro et Marie-Christine Mabit, en D2, d'une équipe de Poussins/Poussines par Barbara Berest, et aussi d'une équipe de Cadets par Jason Drano.

L'objectif sportif du club est clair : poursuivre ces montées et les efforts grâce à notre

entraîneur, Youssou Cissé, qualifié Brevet d'Etat 2^{ème} degré. Celui-ci encadre également les camps d'été AFEX : stages sportifs sur 5 jours ainsi que des stages de 2 jours durant les congés scolaires de la Toussaint et d'avril.

Vous accordez de l'importance à la formation des jeunes...

Cela demeure en effet un objectif prépondérant. Une Ecole d'Arbitrage suivie par les Minimes 2^{ème} année de la JSB et du TVBC a été mise en place il y a deux ans sous le contrôle du Comité Départemental de Basket. La formation se déroule sur 10 séances et prend fin avec un examen final permettant aux licenciés qui le souhaitent de poursuivre vers de l'arbitrage officiel. Au sein du club même, des stages découverte et de remise à niveau d'arbitrage sont également proposés aux jeunes,



L'équipe D1 Elite Cadets



Remise de diplômes à l'École d'Arbitrage en 2014

ainsi qu'aux parents des licenciés et aux dirigeants. Deux jeunes suivent également une formation entraîneur.

La cohésion du club, c'est aussi la convivialité ?

Et comment ! la formation, la compétition, le tout avec une bonne dose de convivialité, sont des valeurs que nous mettons en avant à la JS Basket. C'est un club qui a toujours été familial, avec de nombreuses manifestations rythmant l'année : Galette des Rois, sortie du club avec le Challenge Déferlantes Benjamins, soirée festive du club au printemps, Tournoi du Sillon en décembre...

De plus, cette année, les 24 et 25 mai, la JSB avait l'honneur de recevoir dans les salles Loire et Marais le **Tournoi**

Phase Finale National Masculin 3, une première au niveau de l'ampleur de l'organisation. Enfin, samedi 6 juin se déroulera le **Tournoi des 70 Printemps**, avec autant de bougies du club à souffler, en présence de certains piliers comme Jean Bernard Clénot, Marie-Christine Mabit, Pascaline Fresneau... Nous espérons réunir un maximum d'anciens licenciés au cours de cette journée qui sera clôturée par une soirée festive. Et dans la foulée, le lendemain, le club a été désigné par le Comité Départemental pour organiser le Challenge Leucémie Espoir Atlantique Famille.



En marge des activités du club, nous sommes fiers de compter dans nos rangs trois basketteuses

qui ont participé, durant une semaine en février, à la **Sénégazelle**, une course pédestre 100 % féminine, doublée d'une action de solidarité scolaire, qui se déroulait au Sénégal

sur les bords du fleuve Saloum. Sous le nom de leur association Saïga, les Gazelles Stéphanoises, créée pour l'occasion, Barbara, Adèle et Alexandra parcouraient une dizaine de kilomètres dans la journée et distribuaient dans les villages des fournitures scolaires, autant de moments de rencontres et d'échanges dans les classes avec les enfants et leurs enseignants. Une belle expérience !

D'autre part, nous ne sommes pas moins fiers du parcours de deux autres femmes du club, joueuses et coaches, sélectionnées au **concours Femmes et Sports** par le CDOS (Comité Départemental Olympique Sportif) et qui ont été récompensées le 6 mars : Margaux Sorin, 13 ans, catégorie Coup de pouce Espoir, et Marie-Christine Mabit, 51 ans, et aussi un peu la « maman du club », dans la catégorie Coup de cœur.

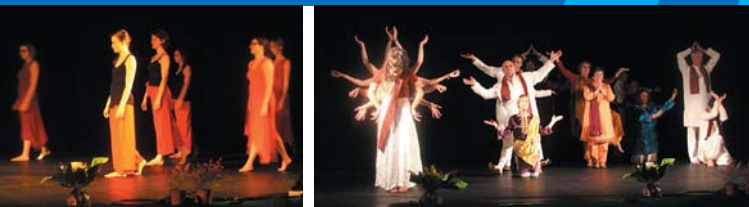
Ce concours avait pour but de promouvoir l'image, la place et le rôle des femmes dans les pratiques physiques et sportives ainsi que leur accès aux responsabilités.



Aux côtés de Margaux et Marie-Christine, Norbert Chétrit, président du CDOS, et Melissa Quelfennec, championne du monde de boxe française.

Un grand merci à tous les bénévoles, jeunes et moins jeunes, qui consacrent de leur temps durant la semaine et les week-ends sur les terrains pour le bon fonctionnement du club. Quant à celles et ceux qui seraient intéressés par le basket, les portes leurs sont grandes ouvertes !

Contact : lenaic.sorin@gmail.com ou contact@jsbasket.fr



Let's Dance au Manoir : de la danse et des projets !

Nous connaissons tous cette association de Modern Jazz stéphanoise, qui vous convie traditionnellement à son gala. Anne Marchou et les 130 danseuses de *Let's Dance au Manoir* vous donnent ainsi rendez-vous, les 27 et 28 juin 2015, à l'*Espace Montluc*, pour un spectacle qui s'articule, avec un fil conducteur, autour de 15 chorégraphies. Mais nous connaissons moins les projets que l'association prépare cette année. Eclairage en avant-scène...

Les ingrédients d'un gala réussi



Il faut une année à Anne Marchou pour concevoir un tel événement. Tout commence par le choix du thème. Elle s'inspire de tout ce qui l'entoure et s'appuie sur une expérience de vingt années d'enseignement de la danse moderne pour trouver le thème qui va lier l'ensemble des tableaux scéniques. Puis une recherche musicale adaptée au thème et à l'âge des danseuses (de 4 ans à l'âge adulte) débute au mois de février. Vient ensuite le choix des costumes, qui seront dessinés, puis loués ou fabriqués avec l'aide des adhérents. La perspective de confectionner un costume pouvant paraître ardue, les talents de couturière ne sont pas légion.

Innovation solidaire

Cette année, l'association *Sénégazelle*, alliant une course à pied 100 % féminine à une action

de solidarité scolaire sur les bords du fleuve Saloum, au Sénégal, se joindra au gala de *Let's Dance*. Les membres de *Sénégazelle* tiendront un stand afin de récolter des fonds pour soutenir leur action.

Quand art et finance se rejoignent

Parmi les projets de *Let's Dance* pour 2015, le Crédit Agricole avait contacté Anne Marchou pour la conception d'une animation artistique à l'occasion de l'Assemblée Générale de cette banque, le 3 mars, à l'*Espace Montluc*. Deux chorégraphies ont été présentées par un groupe de danseuses adultes de *Let's Dance*, auxquelles s'ajoutait l'intervention de la troupe de comédie musicale *Echos de Scène* qui a interprété deux chansons. Rappelons qu'Anne, qui a intégré

cette troupe il y a vingt ans, en est le directeur artistique depuis dix ans.

« L'œil est le plus bel appareil-photo qu'on ait jamais conçu »

Un projet artistique, passerelle entre la danse et la photographie, s'est dessiné cette année. Le photographe nantais, Gilles Huguet, a rencontré un groupe de danseuse de *Let's Dance* en vue de préparer sa prochaine exposition. Son thème : la minimalisation du corps humain dans un espace.

Ils'agit pour lui de capter les moments où le corps est en mouvement dans l'espace. Il veut donner une vision la plus épurée possible et capter le corps et son mouvement sans toutes ses fioritures. Les photos seront en noir et blanc, au format carré 50 x 50 cm.



Crédit photos noir et blanc : Gilles Huguet

Son site web est www.photokarhu.fr.

Et, bien sûr... rendez-vous sur le site de l'association : www.lets-dance-asso.e-monsite.com

Le Montluc Cinéma : l'éternelle jeunesse !

A raison de 5 à 9 séances par semaine, le **Montluc Cinéma**, alerte nonagénaire, se porte plutôt bien avec plus de 150 films diffusés et 16 162 entrées en 2013/2014, soit une hausse de 11 % par rapport à la saison précédente. A quoi cela tient ? Au savant mélange des genres de la programmation ? A sa proximité et à ses tarifs (5 €, voire 4 € par carnet de 10), les plus attractifs parmi la dizaine de cinémas associatifs autour de Nantes ? Ou bien aux 60 bénévoles présents aux séances durant la saison ? Sans doute un peu des trois. En tout cas, il apporte sa pierre à l'édifice en participant à l'épanouissement culturel des Stéphanois. Ancien président de *Rythme au Manoir*, Loïc Chaillou, qui a succédé à Gérard Graizon en septembre 2014, nous en parle.



Matériel de projection du Montluc Cinéma au début des années 60

Qu'est-ce qui a changé pour vous avec le passage incontournable au numérique en 2012 ?

Nous sommes en pleine période de transition. Les fichiers numériques ont remplacé le bon vieux film argentique (35 mm). Les films nous sont à présent envoyés dans un disque dur. Ces DCP (Digital Cinema Package) sont distribués par GPCI (Groupement de Programmation des Cinémas Indépendants) ou SCALA (Salles de Cinéma Associatives de Loire-Atlantique). Une clé de décryptage, KDM (Key



La cabine où ancien et nouveau matériel se côtoient

Delivery Message), sorte de visa d'exploitation commerciale, permet de lire le fichier sur le serveur pour un temps déterminé. Une fois le film chargé, le projectionniste établit une playlist de tous les contenus (bandes-annonces, film) et de toutes les commandes nécessaires (format de l'image, son, lumière dans la salle, etc.).

Mais depuis février, le nombre de DCP a diminué, le Montluc Cinéma ayant opté pour le choix de la dématérialisation intégrale, et la plupart des films nous parviennent désormais par internet.

Comment s'opère la programmation des films ?

Chaque mois, nous établissons une liste d'une douzaine de titres à proposer au GPCI qui en valide 8 ou 10, souvent en 3^{ème} ou 4^{ème} semaine de diffusion, rarement en sortie nationale. Le choix initial de la commission est un équilibre délicat entre films populaires et d'art et d'essai, français et étrangers, tragédies et comédies, l'idée étant d'apporter du divertissement tout en jouant un rôle de vecteur de culture.

En dehors de son offre de qualité, quelle est la valeur ajoutée du Montluc Cinéma ?

On peut dire qu'il ne néglige aucune tranche d'âge. **Les plus jeunes** peuvent assister à La Petite Séance qui s'adresse aux 2-6 ans, un dimanche par mois à 10 h 30.

Pendant les vacances scolaires, nous projetons des films destinés aux enfants, et deux fois par an, en novembre et mars, deux films et



un goûter lors de l'Après-midi des Enfants. **Au niveau des scolaires**, nous accueillons les dispositifs gérés par la SCALA et l'Education Nationale, avec Ecole et Cinéma (maternelles et élémentaires) et Collège au Cinéma, qui proposent chacun trois films et permettent aux jeunes de découvrir la diversité du septième art. D'autres films sont aussi projetés pour d'autres publics scolaires, centres aérés ou multi-accueil. **Les cinéphiles** disposent du Ciné-Club avec les films du Cycle Patrimoine, pour voir ou revoir de grands classiques en VO, présentés et suivis d'un débat, un mardi par mois, à 20 h 45. Enfin **les seniors** ont leur séance, un lundi par mois, à 15 h. Par ailleurs, le label art et essai de la salle, obtenu depuis 1999 à la condition de programmer un pourcentage minimum de films



du genre, est une manière de se démarquer des grands complexes.

Des projets pour le Montluc Cinéma ?

Ce ne sont pas les objectifs qui manquent ! Si je devais n'en citer que trois, je dirais : le remplacement

de toute la chaîne sonore, dont les 4 enceintes placées derrière l'écran, l'amélioration de l'accessibilité des personnes ayant un handicap

moteur, et dès le printemps 2015, un affichage dynamique dans le hall présentant les bandes annonces des prochains films.

En remontant la manivelle...

2012 : Projecteur numérique

2001 : Changement de distributeur, adhésion à Proximages, Après-midi des enfants, séances pour les seniors, séances-débat.

Années 90 : Son Dolby Stéréo, salle refaite intérieurement, nouvel écran,

aménagement de la cabine, création de l'association, réfection du hall, salle classée art et essai

Années 80 : Remplacement des fauteuils (241 places), nouveaux appareils de projection, aménagement du hall et de la cour.

1960 : Rénovation de la salle rebaptisée *Montluc Cinéma*

1928-1933 : Construction de la salle Saint-Joseph (341 places)

12 octobre 1924 : 1^{ère} séance avec Spartacus (muet)

L'équipe du Montluc Cinéma cherche toujours de jeunes bénévoles (15 ans et +) pour son rayon confiserie.

Site : <http://montluc-cinema.weebly.com/index.htm>

bien vivre



BROCHETTES DE POULET AUX CACAHUËTES

C'est l'été... tous au barbecue ! Mais rappelez-vous qu'il n'y a pas que les côtelettes d'agneau et les chipos à griller ! Qu'il soit à gaz, électrique ou aux braises, le barbecue propose toute une gamme de recettes originales : ribs de porc, poissons grillés aux herbes, brochettes de légumes de saison... sans oublier les marinades, qui donneront toute leur saveur aux ingrédients !

Recette (préparation : 10 minutes - Cuisson : 15 minutes)

1. Découpez les blancs de poulet en gros cubes.
2. Concassez les cacahuètes, hachez l'oignon.
3. Mélangez le yaourt, le cumin, le paprika, sel, poivre, l'oignon et la moitié des cacahuètes.
4. Laissez les morceaux de poulet mariner dans cette sauce toute une nuit.
5. Piquez les morceaux de poulet sur des pics à brochettes et roulez-les dans le reste de cacahuètes concassées.
6. Faites-les griller au barbecue environ 15 minutes en les retournant.
7. Servez avec des poivrons grillés et du riz aux raisins secs !



Bonne dégustation !



Ingrédients

(4 personnes)

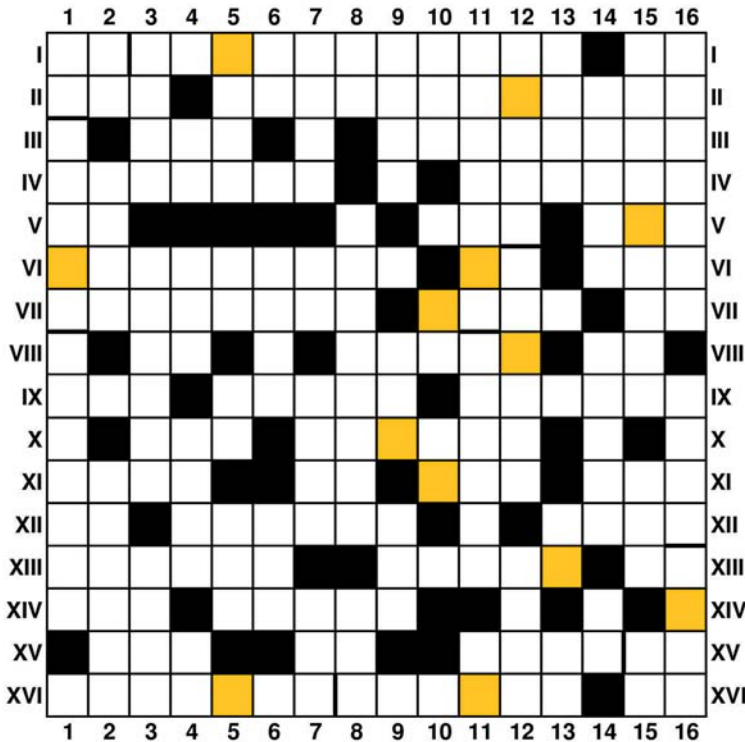
- 4 blancs de poulet
- 100 g de cacahuètes grillées
- 1 yaourt nature brassé
- 1 oignon blanc
- 1 cuillère à café de cumin moulu
- 1 cuillère à café de paprika
- sel et poivre

Source : <http://www.marmiton.org>



MOTS CROISÉS

Saviez-vous que le **Montluc Cinéma** avait diffusé près d'un millier de films au cours des 10 dernières années ?! Retrouvez dans ces mots croisés thématiques certains de ces films et quelques termes s'y rapportant.



En lisant dans l'ordre **les cases orangées**, vous découvrirez (en 4 mots) un film très émouvant magnifiquement interprété par un acteur italien.

Mot-mystère : _ _ _ _ _

HORIZONTALEMENT

I- Un film... tout en finesse - Béryllium **II**- Possédée - Une histoire vécue qui a donné lieu à un immense succès dans le box-office **III**- Biopic sur un personnage devenu le symbole de la lutte et de la justice en Amérique Latine - Macérerons **IV**- Un film poignant inspiré de faits réels, avec Angelina Jolie. (L') - Peinte... par un rapin **V**- En toc - Comédie avec Kad Merad et Mélanie Doutey - Monnaie bulgare qui a perdu son cours **VI**- Un film de SF bluffant avec DiCaprio - Personnel inversé - Arche de Noé **VII**- Abderrahmane Sissako, avec ce film, est le grand gagnant des Césars 2015 - Un dieu qui a décoché plus d'une flèche - La tête et la queue du loup **VIII**- Argon - Passoire - On peut le rouler aisément **IX**- Un film dramatique dans la Pologne des années 60 - Navet - Une caisse moins bien tenue qu'au *Montluc Cinéma* ! **X**- Film d'animation dont le héros est un drôle d'oiseau - Enduit à l'envers **XI**- Commune suisse - En rade - Interjection - Cave, pour parler vulgairement. **XII**- Note - Un film vintage français qui a remporté plusieurs Oscars en 2012 - Un autre biopic magnifiquement interprété par Marion Cotillard (La) **XIII**- Un des plus gros blockbusters de SF réalisé par James Cameron - Difficile - D'une langue méridionale **XIV**- Demeure en Amérique du Nord ou dans le midi, selon le sens. - Ces gens-là nous sont désormais familiers depuis l'énorme succès de ce film, hein biloute ! **XV**- Prénom - Société anonyme - Film de SF avec Denzel Washington **XVI**- Un endroit où passer de bons moments à Saint Etienne de Montluc ! - Fleuve

VERTICALEMENT

1- Comédie familiale tirée de l'œuvre de Goscinny et Sempé
2- Or du chimiste - Cuneo pour les Italiens - Indien d'Arizona
3- Quasiment la dèche - Une caméra plutôt chahutée - Dieu égyptien
4- Interjection - Début d'ébriété - Série de 4 films avec en fou du volant Samy Naceri (en marche arrière, bien sûr) - Il était seul et à des millions de kms de chez lui, mais ça c'était dans les années 80.
5- Filiation - Plutonium - Pièce jaune - Tronçon de raccordement
6- En anglais ou en latin - Un tank qui a sauté - Dans les tranchées
7- Cité mise à sac - Terme du crédit - Saint Philippe - Pacotille
8- Début août - Voyageurs à bon compte - Institut National de la Consommation
9- Comédie pas vraiment à cheval sur les principes - Talent - Amoncellement
10- Son roman le plus connu évoque avec érudition une intrigue monastique - A la tête de l'emploi - Note
11- Un thriller psychologique virtuose de Martin Scorsese - Particule
12- Cette salle, à l'endroit où est le *Montluc Cinéma*, a été construite en 1928 - Menu en commençant par le dessert
13- Fleuve espagnol - Personnel - En jachère
14- Patronyme largement répandu en Espagne - Comédie douce-amère de Fabien Onteniente, avec Franck Dubosc - Ancien chef de rayons
15- Ils sont la cheville ouvrière du *Montluc Cinéma* ! - Rivière d'Ethiopie - Version originale
16- Un film « choc » sur l'univers de la brigade de protection des mineurs (à l'envers) - Un rendez-vous régulier au *Montluc Cinéma* pour le plaisir de voir ou revoir des classiques.

Le mot-mystère était : LAVIEESTBELLE

